

T.C
GÖKÇEADA KAYMAKAMLIĐI
GÖKÇEADA MESLEKİ VE TEKNİK ANADOLU LİSESİ MÜDÜRLÜĐÜ

2024-2028 STRATEJİK PLANI



Okul/KurumBilgileri

İli: ÇANAkkALE		İlçesi:GÖKÇEADA	
Adres:	Fatih, Yalı Cad. No:10, 17760 Gökçeada/Çanakkale	CoğrafiKonum (link)	https://google/maps/Aw2ZJRHL8xFoFzRj6
Telefon Numarası:	02868872852 / 05325739746	FaksNumarası:	02868873696
e-Posta Adresi:	http://gokceadaeml.meb.k12.tr	Websayfası adresi:	http://gokceadaeml.meb.k12.tr
Kurum Kodu:	310187	ÖğretimŞekli:	Tam gün

SUNUŞ



Sınırların, zaman mekân kavramının etkisini yitirmekte olduğu, teknolojinin tüm dünyayı gözler önüne serdiği bu yıllarda, bir ülkenin temellerini oluşturan ekonomi, adalet ve eğitim yapı taşlarının geçmişe nazaran daha çok hassasiyet taşıdığı kaçınılmaz bir gerçektir. Her geçen gün değişen dünya standartlarına erişmek ve kişilere hak ettikleri değer ve önemi verebilmek amacıyla yapılan çalışmaların stratejik olarak planlanmış, amaca yönelik tasarlanmış ve sistematik bir zamanlamayla gerçekleştirilmiş olması haddiyle önem taşımaktadır.

Kendimize pusula edindiğimiz, çağı yakalamak adına ayak izlerini takip etmekle kalmayıp onun öngörüsüyle hareket ettiğimiz Ulu Önder Mustafa Kemal Atatürk'ün ışığında kurumca güzel ahlak ve görev aşkıyla çalışmakta ve yetiştirdiğimiz öğrencilerin yenilikçi, yaratıcı ve Türkiye Cumhuriyetininin menfaatlerini her türlü değerden üstün tutan nesiller olmasını hedeflemekteyiz. Bu hedefler doğrultusunda toplum hizmetleri, kurumlar arası ilişkiler, sosyal aktiviteleri kapsayan ve eğitim öğretimde ivmeyi yüksek tutarak bu anlamda bir kalite kültürü oluşturmak için 2024-2028 stratejik planı hazırlanmıştır. Hazırlanmış olduğumuz 2024-2028 Stratejik Planı ile şimdi okulumuz eğitim ve öğretiminde yeni bir çağ aralanmaktadır. 21. asır Türkiye'nin gelişip güçlendiği bir asır olacaktır. Yine bu asır Türkiye'nin yüzyılının başlayacağı bir dönem olacaktır. Bu sebeple Türkiye Yüzyılı eğitimin yüzyılı olacaktır.

Okulumuz öncelikle çalışmaları yürütecek olan bir strateji yönetim ekibi oluşturmuş ve kurumumuzun durum tespitiyle bu önemli süreci başlatmıştır. Okulun SWOT Analizi sonuçları doğrultusunda kurul üyelerimizin özverili çalışmalarıyla stratejik planlar aşamasına geçmiştir. Bu aşamada okulumuzun amaçları, hedefleri, hedefe götüren stratejileri, eylem planı ortaya koyulmuştur. Stratejik planda ulaşılması beklenen hedeflerimizin gerçekleşip gerçekleşmediği planlanan dönem içinde her yıl kontrol edilecek ve gereken revizyonlar yapılacaktır.

Okulumuzun SWOT Analizi sonuçları, çıktığımız bu uzun yolculukta bizim için bir başlangıç noktası niteliğinde olup, stratejik planlamalarımız ise başarı ivmemizi yukarı yönlü yapabilmemiz adına bir kılavuz niteliği taşımaktadır. Gökçeada Mesleki ve Teknik Anadolu Lisesi 2024-2028 stratejik planı yakalamış olduğumuz mevcut standartlarımızı yükseltmek adına özveri ve inançla koyduğumuz bu yolun istikrarını sağlayacaktır.

Planlamanın hazırlık sürecinde emekleri yadsınamaz değerli strateji yönetim ekibimize, bizden yardımlarını esirgemeyen tüm kurum ve kuruluşlarımıza kıymetli öğrencilerimiz ve velilerimize teşekkürü bir borç bilirim.

ZAFER TEPELİ
Okul Müdürü

İÇİNDEKİLER

SUNUŞ.....	4
1. GİRİŞ VE STRATEJİK PLANIN HAZIRLIK SÜRECİ.....	8
1.1 Strateji Geliştirme Kurulu ve Stratejik Plan Ekibi	8
1.2 Planlama Süreci	8
2. DURUM ANALİZİ.....	13
2.1 Kurumsal Tarihçe.....	13
2.2 Uygulanmakta Olan Stratejik Planın Değerlendirilmesi.....	14
2.3 Mevzuat Analizi	15
2.4 Üst Politika Belgeleri Analizi.....	17
2.5 Faaliyet Alanları ile Ürün/Hizmetlerin Belirlenmesi.....	20
2.6 Paydaş Analizi.....	21
2.7 Kuruluş İçi Analiz	24
2.7.1 Teşkilat Şeması.....	24
2.7.2 İnsan Kaynakları.....	25
2.7.3 Teknolojik Düzey	28
2.7.4 Mali Kaynaklar.....	29
2.7.5 İstatistik Veriler	30
2.8 Çevre Analizi (PESTLE)	32
2.9 Güçlü ve Zayıf Yönler ile Fırsatlar ve Tehditler (GZFT) Analizi.....	34
2.10 Tespit ve İhtiyaçların Belirlenmesi.....	35
3. GELECEĞE BAKIŞ.....	37
3.1 Misyon.....	37
3.2 Vizyon	37
3.3 Temel Değerler	38
3.4 Amaç, Hedef ve Performans Göstergesi ile Stratejiler	39
4. MALİYETLENDİRME.....	54
5. İZLEME VE DEĞERLENDİRME.....	56
EKLER:.....	57

Tablolar

Tablo 1. Strateji Geliştirme Kurulu ve Stratejik Plan Ekibi Tablosu	
Tablo 2. Uygulanmakta Olan Stratejik Planın Değerlendirilmesi.....	14
Tablo 3. Yasal Yükümlülükler.....	
Tablo 4. Üst Politika Belgeleri Analizi Tablosu	
Tablo 5. Faaliyet Alanlar/Ürün ve Hizmetler Tablosu	
Tablo 6. Paydaş Sınıflandırma ve Önceliklendirme Tablosu	
Tablo 7. Anket Sonuçları.....	
Tablo 8. Çalışanların Görev Dağılımı.....	
Tablo 9. İdari Personelin Hizmet Süresine İlişkin bilgiler	
Tablo 10. Öğretmenlerin Hizmet Süreleri (Yıl İtibarıyla).....	
Tablo 11. Kurumdaki Mevcut Hizmetli/ Memur Sayısı	
Tablo 12. Okul/kurum Rehberlik Hizmetleri.....	
Tablo 13. Teknolojik Araç-Gereç Durumu	
Tablo 14. Fiziki Mekân Durumu.....	
Tablo 15. Kaynak Tablosu.....	29
Tablo 16. Gelir-Gider Tablosu.....	
Tablo 17. Öğrenci Sayıları.....	
Tablo 18. Açılan Kurslar	
Tablo 19. Sosyal Faaliyetler	
Tablo 20. Personel Devam Durumu	
Tablo 21. PESTLE Analiz Tablosu	
Tablo22. GZFT Listesi.....	
Tablo 23. Tespit ve İhtiyaçları Belirlenmesi.....	
Tablo 24. Amaç, Hedef, Gösterge ve Stratejilere İlişkin Tablolar.....	
Tablo 25. Tahmini Maliyet Tablosu	
Tablo 26. İzleme ve Değerlendirme Süreci.....	
Tablo 27. Strateji Geliştirme Kurulu	

Şekiller

Şekil 1 - Stratejik Plan Oluşum Şeması

Şekil 2 Stratejik Plan Hazırlama Modeli.....

Şekil-3: Stratejik Plan Temel Yapısı.....

Şekil-4: Teşkilat Şeması

1.BÖLÜM

GİRİŞ VE STRATEJİK PLANIN HAZIRLIK SÜRECİ

1. GİRİŞ VE STRATEJİK PLANIN HAZIRLIK SÜRECİ

1.1 Strateji Geliştirme Kurulu ve Stratejik Plan Ekibi

Stratejik Planlama çalışmaları, Millî Eğitim Bakanlığı Strateji Geliştirme Başkanlığının 2022-21 Sayılı Genelgesi gereğince başlatılmıştır.

Strateji Geliştirme Kurulu: Okul müdürünün başkanlığında, bir okul müdür yardımcısı, bir öğretmen ve okul/aile birliği başkanı ile bir yönetim kurulu üyesi olmak üzere 5 kişiden oluşan üst kurul kurulur.

Stratejik Plan Ekibi: Okul müdürü tarafından görevlendirilen ve üst kurul üyesi olmayan müdür yardımcısı başkanlığında, belirlenen öğretmenler ve gönüllü velilerden oluşur.

Tablo 1. Strateji Geliştirme Kurulu ve Stratejik Plan Ekibi Tablosu

StratejiGeliştirmeKuruluBilgileri		StratejikPlanEkibiBilgileri	
AdıSoyadı	Ünvanı	AdıSoyadı	Ünvanı
ZAFER TEPELİ	OKUL MÜDÜRÜ	ZAFER TEPELİ	OKUL MÜDÜRÜ
LAMİ AKARSU	MÜDÜR YARDIMCISI	LAMİ AKARSU	MÜDÜR YARDIMCISI
HASAN ÇAĞLAR	ÖĞRETMEN	HASAN ÇAĞLAR	ÖĞRETMEN
FEVKİYE ÇOLAK	OKUL AİLE BİRLİĞİ BAŞKANI	RUKİYE HÜRSOY	ÖĞRETMEN
ÖMER ÇOLAK	VELİ	YASEMİN DURMAZ GEMİCİ	ÖĞRETMEN
		SEDAT GEMİCİ	ÖĞRETMEN

1.2 Planlama Süreci

2024-2028 dönemi stratejik plan hazırlanma süreci Strateji Geliştirme Kurulu ve Stratejik Plan Ekibi'nin oluşturulması ile başlamıştır. Ekip tarafından oluşturulan çalışma takvimi kapsamında ilk aşamada durum analizi çalışmaları yapılmış ve durum analizi aşamasında, paydaşlarımızın plan sürecine aktif katılımını sağlamak üzere paydaş anketi, toplantı ve görüşmeler yapılmıştır. Durum analizinin ardından geleceğe yönelim bölümüne geçilerek okulumuzun/kurumumuzun amaç, hedef, gösterge ve stratejileri belirlenmiştir.

STRATEJİK PLANLAMA SÜRECİ

Bu stratejik plan dokümanı, okulumuzun güçlü ve zayıf yönleri ile dış çevredeki fırsat ve tehditler göz önünde bulundurularak, eğitim alanında ortaya konan kalite standartlarına ulaşmak üzere yeni stratejiler geliştirmeyi ve bu stratejileri temel alan etkinlik ve hedeflerin belirlenmesini amaçlamaktadır.



Şekil 1 - Stratejik Plan Oluşum Şeması

Hazırlık Programının Oluşturulması
Stratejik Planlama Yöntem ve Kapsamı
Stratejik Plan Ekip ve Kurulları
Stratejik Planlama İş Takvimi

Durum Analizi

Kurumsal
Tarihçe

Uygulanmakta
Olan Stratejik
Planın
Değerlendiril
mesi

Mevzuat analizi
Ve Faaliyet
Alanları ile
Sunulan
Hizmetler

Paydaş
Analizi

Kurum İçi ve Kurum Dışı
Analiz
• PEST Analizi
• GZFT Analizi
• Üst Politika Belgeleri Analizi

Sorun ve Gelişim Alanlarının Belirlenmesi

Stratejik Plan Mimarisinin Belirlenmesi

Vizyonun Belirlenmesi

Misyonun Belirlenmesi

Temel İlke ve Değerlerin Belirlenmesi

Temaların Belirlenmesi

Stratejik Amaçların Belirlenmesi

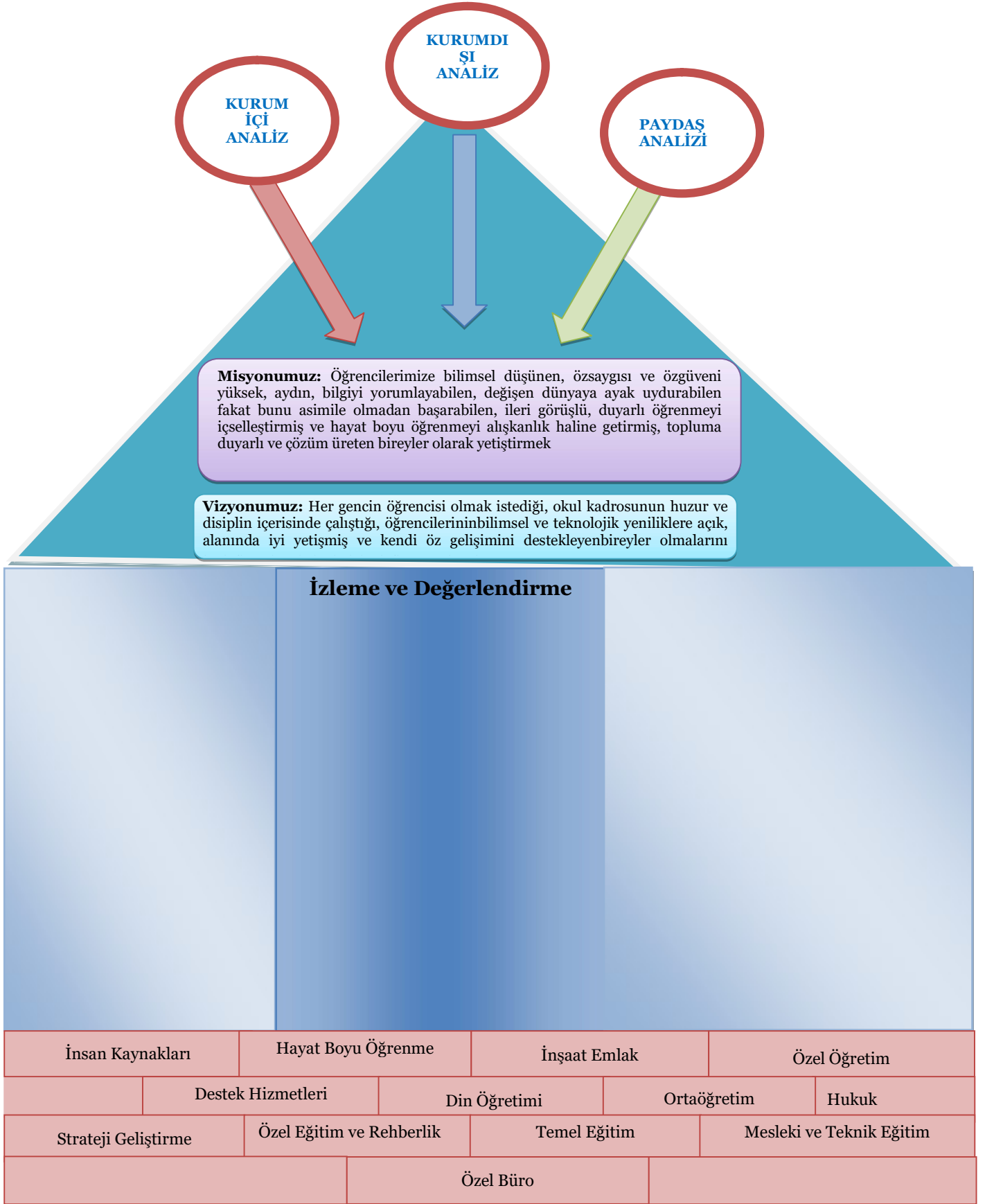
Stratejik Hedeflerin Belirlenmesi

Performans Göstergelerinin Belirlenmesi

Tedbirlerin Belirlenmesi

Nihai Stratejik Plan

Şekil 2 Stratejik Plan Hazırlama Modeli



Şekil-3: Stratejik Plan Temel Yapısı

2.BÖLÜM

DURUM ANALİZİ

2. DURUM ANALİZİ

Stratejik planlama sürecinin ilk adımı olan durum analizi, okulumuzun/kurumumuzun “neredeyiz?” sorusuna cevap vermektedir. Okulumuzun/kurumumuzun geleceğe yönelik amaç, hedef ve stratejiler geliştirebilmesi için öncelikle mevcut durumda hangi kaynaklara sahip olduğu ya da hangi yönlerinin eksik olduğu ayrıca, okulumuzun/kurumumuzun kontrolü dışındaki olumlu ya da olumsuz gelişmelerin neler olduğu değerlendirilmiştir. Dolayısıyla bu analiz, okulumuzun/kurumumuzun kendisini ve çevresini daha iyi tanınmasına yardımcı olacak ve stratejik planın sonraki aşamalarından daha sağlıklı sonuçlar elde edilmesini sağlayacaktır. Durum analizi bölümünde, aşağıdaki hususlarla ilgili analiz ve değerlendirmeler yapılmıştır;

- Kurumsal tarihçe
- Uygulanmakta olan planın değerlendirilmesi
- Mevzuat analizi
- Üst politika belgelerinin analizi
- Faaliyet alanları ile ürün ve hizmetlerin belirlenmesi
- Paydaş analizi
- Kuruluş içi analiz
- Dış çevre analizi (Politik, ekonomik, sosyal, teknolojik, yasal ve çevresel analiz)
- Güçlü ve zayıf yönler ile fırsatlar ve tehditler (GZFT) analizi
- Tespit ve ihtiyaçların belirlenmesi

2.1 Kurumsal Tarihçe

Okulumuz 1992 yılında kurulmuş olup 1993 yılında hizmete açılmıştır. Açıldığında elektrik, elektronik, bilişim, yapı, tesisat olmak üzere 5 bölüm ile eğitim-öğretime başlamıştır. 2006 yılında MEGEP'e elektrik ve elektronik bölümleri birleştirilmiştir. 2016 yılında Yiyecek-İçecek hizmetleri Aşçılık bölümü tek sınıf olarak açılmıştır. Öğrenci talep yetersizliğinden dolayı tesisat bölümümüz açılmamıştır. 2019 yılında Tamamlanan Gökçeada Lise Yerleşke Projesi ile okulumuz yeni binasına taşınmış olup GMKA ile yapılan proje çerçevesinde 2. Mutfak Atölyesi ve sunum alanı okulumuza kazandırılmıştır.

2.2 Uygulanmakta Olan Stratejik Planın Değerlendirilmesi

2019-2023 Döneminde uygulanan plan, büyük ölçüde 2020 yılında başlayan salgın sürecinin etkisinde kalarak hedeflere ulaşımında sorunlar oluşmuştur. Geçmiş dönemde seçilen ve uygulanmaya çalışılan üç temaya yeni dönemde de yer verilmiştir.

Tablo 2. Uygulanmakta Olan Stratejik Planın Değerlendirilmesi

İZLEME VE DEĞERLENDİRME			
İzleme Değerlendirme Dönemi	Gerçekleştirilme Zamanı	İzleme Değerlendirme Dönemi Süreç Açıklaması	Zaman Kapsamı
Birinci İzleme-Değerlendirme Dönemi	Her yılın Haziran ayı içerisinde	<ol style="list-style-type: none">1. Yönetimce oluşturulan kurulların sorumlu oldukları göstergeler ile ilgili gerçekleşme durumlarına ilişkin verilerin toplanması ve değerlendirilmesi.2. Göstergelerin gerçekleşme durumları hakkında hazırlanan raporun üst yöneticiye sunulması	Ocak-Haziran
İkinci İzleme-Değerlendirme Dönemi	İzleyen yılın Şubat ayı sonuna kadar	<ol style="list-style-type: none">1. Yönetimce oluşturulan kurulların sorumlu oldukları göstergeler ile ilgili gerçekleşme durumlarına ilişkin verilerin toplanması ve değerlendirilmesi.2. Okul müdürü başkanlığında diğer kurul başkanlarıyla yılsonu gerçekleştirmelerinin, gösterge hedeflerinden sapmaların ve sapma nedenlerin değerlendirilerek gerekli tedbirlerin alınması	Tüm Yıl

2.3 Mevzuat Analizi

Gökçeada Mesleki ve Teknik Anadolu Lisesi, Türkiye Cumhuriyeti Devleti yapısı içinde Millî Eğitim Bakanlığının taşra teşkilatında yer alan bir kurumdur. Müdürlüğümüzün sorumlulukları arasında Millî Eğitim Bakanlığının taşra teşkilatındaki görevlerinin yürütülmesi, devletin politikalarının kaymakamlık makamına bağlı olarak gerçekleştirilmesi hususu bulunur. Bu bağlamda Müdürlüğümüz devletin ve hükümet ile bakanlıkların temsilcisi konumunda bulunan Kaymakamlık Makamına karşı birinci derecede sorumludur. Mevzuat analizi başlığı altında Millî Eğitim Bakanlığı ve Ortaöğretim mevzuatı incelenmiştir. İncelenen mevzuat çerçevesinde, okulumuz faaliyet alanı kapsamında olan ve önümüzdeki 5 yıllık sürede ulaşılması öngörülen amaç ve hedeflere dayanak oluşturan mevzuat hükümlerine durum analizi raporunda ayrıntılı olarak yer verilmiştir.

Orta öğretim çağındaki öğrencileri bedenî, zihnî, ahlaki, manevî, sosyal ve kültürel nitelikler yönünden geliştiren yapıda insan modeli oluşturmak gayemizdir. İnsan haklarına dayalı toplum yapısının küresel düzeyde rekabet gücüne sahip ekonomik sistemin gerektirdiği bilgi ve becerilerle donatarak geleceğe hazırlamak; eğitim ve öğretim programlarını uygulamak, öğretmen ve öğrencilerin eğitim ve öğretim hizmetlerini bu çerçevede yürütmek ana görevimizdir.

Eğitim sistemimizin temel amacı değerlerimiz ve yetkinliklerle bütünleşmiş bilgi, beceri ve davranışlara sahip bireyler yetiştirmektir. Bilgi, beceri ve davranışlar, öğretim programlarıyla kazandırılmaya çalışılırken değerlerimiz ve yetkinlikler bu bilgi, beceri ve davranışların arasındaki bütünlüğü kuran bağlantı ve ufuk işlevi görmektedir.

Değerlerimiz toplumumuzun millî ve manevi kaynaklarından gelen dünden bugüne ulaşmış ve yarınlarımıza aktaracağımız öz mirasımızdır. Yetkinlikler ise bu mirasın hayata ve insanlık ailesine katılmasını ve katkı vermesini sağlayan eylemsel bütünlüklerimizdir.

Toplumların teknoloji çağından bilgi çağına doğru geçmesiyle son yıllarda meydana gelen bilimsel, teknolojik, sosyal değişim ve gelişmeler ekseninde toplumun geleceğin üyelerinden beklentileri de farklılaşmıştır. Bu gelişme ve ilerlemeler öğrencilere temel bilgi ve becerilerin yanı sıra eleştirel düşünme, özgün düşünme, araştırma yapma, sorun çözme gibi bilişsel; toplumsal ve kültürel katılım, girişimcilik, iletişim kurma, empati kurma gibi sosyal; öz denetim, öz güven, kararlılık, liderlik gibi kişisel yeterlilik ve becerilerin kazandırılmasını zorunlu kılmaktadır.

Öğrencilerin hem ulusal hem de uluslararası düzeyde; kişisel, sosyal, akademik ve iş hayatlarında ihtiyaç duyacakları beceri yelpazeleri olan yetkinlikler Türkiye Yeterlilikler Çerçevesi'nde (TYÇ) belirlenmiştir. TYÇ sekiz anahtar yetkinlik belirlemekte ve aşağıdaki gibi tanımlamaktadır:

1. Ana dilde iletişim.
2. Yabancı dillerde iletişim.
3. Matematiksel yetkinlik ve bilim/teknolojide temel yetkinlikler.
4. Dijital yetkinlik:
5. Öğrenmeyi öğrenme.
6. Sosyal ve vatandaşlıkla ilgili yetkinlikler:
7. İnisiyatif alma ve girişimcilik.
8. Kültürel farkındalık ve ifade

YASAL YÜKÜMLÜLÜKLER

Tablo 3. Yasal Yükümlülükler

KANUN			
Tarih	Sayı	No	Adı
23/07/1965	12056	657	Devlet Memurları Kanunu
10/12/2003	25326	5018	5018 yılı Kamu Mali Yönetimi ve Kontrol Kanunu
05/06/1986	19139	3308	3308 Mesleki ve Teknik Eğitim Kanunu

YÖNETMELİK		
Yayımlandığı Resmi Gazete/Tebliğler Dergisi		Adı
Tarih	Sayı	
26/05/2006	26179	Stratejik Planlamaya İlişkin Usul ve Esaslar Hakkında Yönetmelik
13/09/2014	28758	Ortaöğretim kurumları Yönetmeliği

2.4 Üst Politika Belgeleri Analizi

Üst politika belgeleri;

- 12. Kalkınma Planı
- Cumhurbaşkanlığı Programı,
- Orta Vadeli Program,
- Cumhurbaşkanlığı Yıllık Programı,
- Millî Eğitim Bakanlığı Stratejik Planı,
- Çanakkale İl Millî Eğitim Müdürlüğü Stratejik Planı,
- GÖKÇEADA İlçe Millî Eğitim Müdürlüğü Stratejik Planı

Tablo 4. Üst Politika Belgeleri Analizi Tablosu

Temel Üst Politika Belgeleri	Sektörel ve Tematik Strateji Belgeleri
Kalkınma Planları	TR22 Bölge Planı
Orta Vadeli Programlar	TÜBİTAK Vizyon 2023 Eğitim ve İnsan Kaynakları Raporu
Orta Vadeli Mali Planlar	Bilgi Toplumu Stratejisi ve Eylem Planı
Cumhurbaşkanlığı Yıllık Programları	Hayat Boyu Öğrenme Strateji Belgesi
MEB 2024-2028 Stratejik Planı	Mesleki ve Teknik Eğitim Strateji Belgesi
Millî Eğitim Şura Kararları	Mesleki Eğitim Kurulu Kararları
	Öğretmen Strateji Belgesi
	MEB Kalite Çerçevesi Göstergeleri
	Ulusal İstihdam Stratejisi
	Kadının Güçlenmesi Strateji Belgesi ve Eylem Planı
	Ulusal Yapay Zeka Stratejisi
	İklim Değişikliği Eylem Planı

ÜstPoli tikaBel gesi	İlgiliBölüm/Referans	VerilenGörev/İhtiyaçlar
On İkinciKalk ınmaPlanı	YurtİçiTasarruflar	350.2,352.3SayılıTebdirMaddeleri
	MaliPiyasalar	379.2SayılıTebdirMaddesi
	İmalatSanayii	432.1,432.3SayılıTebdirMaddeleri
	Otomotiv	473.1SayılıTebdirMaddesi
	Turizm	525.3,525.4SayılıTebdirMaddeleri
	GirişimcilikveKobi'ler	559.2,559.3,SayılıTebdirMaddeleri
	FikrîMülkiyetHakları	565.5,565.6,565.7SayılıTebdirMaddeleri
	TicaretinveTüketicininKorunmasınınGel iştirilmesineYönelikHizmetler	621.8SayılıTebdirMaddesi
	Eğitim	658,659,660SayılıAmaçMaddeleriveBunlaraBağlıPolitika ileTebdirMaddeleri
	Çocuk	731.2,731.3,731.4,731.5,731.6,732.1,732.3,732.5, 733.1,733.2,734.4,735.7,735.8,738.2,738.3,739.1, 739.2,739.3,739.4,740.4,742.4,744.1 SayılıTebdirMaddeleri
	Gençlik	746.1,746.2,746.6,747.1,747.2,748.6 SayılıTebdirMaddeleri
	EngelliHizmetleri	758.1,758.2,758.3,758.4,758.5 SayılıTebdirMaddeleri
	SosyalHizmetler,SosyalYardımlarveYoksull uklaMücadele	773.1,774.1SayılıTebdirMaddeleri
	Gelir Dağılımı	777.4SayılıTebdirMaddesi
	Kültür ve Sanat	783.1,783.2,783.5,785.1,785.2,785.3,785.5,789.1, 789.2,790.4,793.2SayılıTebdirMaddeleri
	Spor	796.1,796.2,796.3,798.3,799.1,799.2,799.3 SayılıTebdirMaddeleri
	NüfusveYaşlanma	804.1,809.1SayılıTebdirMaddeleri
	ÜluslararasıGöç	815.4,816.1SayılıTebdirMaddeleri
	YurtDışındaYaşayanTürkler	819.1,819.2,819.3,820.7SayılıTebdirMaddeleri
	AfetYönetimi	830.7,831.3,832.1,832.4,833.6,839.1,839.3,841.1 SayılıTebdirMaddeleri
	SivilToplum	940.3SayılıTebdirMaddesi
KamudaStratejikYönetim	942.1,943.1,943.2,943.4,943.5SayılıTebdirMaddeleri	
KalkınmaİçinUluslararasıİşBirliği	970.1,970.6,972.6,973.2,973.3,973.4 SayılıTebdirMaddeleri	
İstihdam	12SayılıTebdirMaddesi	

Üst Politika Belgesi	İlgili Bölüm/Referans	Verilen Görev/İhtiyaçlar
Orta Vadeli Program (2024-2026)	Programda Bakanlığımızı ilgilendiren dokuz (9) politika vtedbir ile Öncelikli Reform Alanlarına Yönelik on (10) düzenlemeyer almaktadır.	
	Ödemeler Dengesi	1 Tedbir
	Finansal İstikrar	1 Tedbir
	Afet Yönetimi	1 Tedbir
	Dijital Dönüşüm	4 Tedbir
	Hizmet İhracatının Desteklenmesi	1 Tedbir
	Ne Eğitimde Ne İstihdamda Olan Gençlerin ve Kadınların Eğitime ve İstihdama Katılımı	3 Tedbir
	Yükseköğretimde ve Meslekî ve Teknik Eğitimde Özel Sektör Odaklı Dönüşüm	2 Tedbir
	Kamu Cari Harcamalarında Rasyonelleşme	2 Tedbir
	Afetlere Duyarlı Bütünleşik Mekansal Planlama	1 Tedbir
	İklim Değişikliği Mevzuatı, Emisyon Ticaret Sistemi, Sınırdaki Karbon Düzenlemesi Mekanizmasına Uyum	1 Tedbir
	Cumhurbaşkanlığı 2024 Yıllık Programı	Yurt İçi Tasarruflar
Mali Piyasalar		379.2 Sayılı Tedbir Maddesi
İmalat Sanayii		432.1 Sayılı Tedbir Maddesi
Otomotiv		473.1 Sayılı Tedbir Maddesi
Turizm		525.3, 525.4 Sayılı Tedbir Maddeleri
Girişimcilik ve KOBİ'ler		559.2, 559.3 Sayılı Tedbir Maddeleri
Fikri Mülkiyet Hakları		565.6, 565.7 Sayılı Tedbir Maddeleri
Eğitim		661.1, 661.4, P.661, P.662, P.663, P.664, P.665, P.666, P.667, P.668, P.681 Sayılı Politikave Tedbir Maddeleri
Çocuk		P.732, 731.2, 731.3, 731.4, 731.5, Sayılı Politikave Tedbir Maddeleri
Gençlik		746.1, 746.2, 746.6, 747.1, 747.2, 748.6 Sayılı Tedbir Maddeleri
Engelli Hizmetleri		758.1, 758.2, 758.3 Sayılı Tedbir Maddeleri
Kültür ve Sanat		783.1, 785.1, 785.2, 789.1 Sayılı Tedbir Maddeleri
Uluslararası Göç		816.1 Sayılı Tedbir Maddesi
Yurt Dışında Yaşayan Türkler		819.1, 819.2, 819.3 Sayılı Tedbir Maddeleri
Kalkınma İçin Uluslararası İş Birliği	970.1, 972.6, 973.3 Sayılı Tedbir Maddeleri	

2.5 Faaliyet Alanları ile Ürün/Hizmetlerin Belirlenmesi

Tablo 5. Faaliyet Alanlar/Ürün ve Hizmetler Tablosu

Faaliyet Alanı	Ürün/Hizmetler
Öğretim-egitim faaliyetleri	Öğrenci İşleri Kayıt-nakil işleri Devam-devamsızlık Sınıf geçme Sınav hizmetleri
Rehberlik faaliyetleri	Öğrencilere rehberlik yapmak Velilere rehberlik etmek Rehberlik faaliyetlerini yürütmek
Sosyal faaliyetler	Eğitim amaçlı seminerler, Fuarlar ve Tarihi ve kültürel Geziler
Sportif faaliyetler	Futsal, Badminton, Voleybol, Masa Tenisi
Kültürel ve sanatsal faaliyetler	Tiyatro ve oratoryo
İnsan kaynakları faaliyetleri (mesleki gelişim faaliyetleri, personel etkinlikleri...)	Hizmet içi eğitimler. ÖBA ve EBA Platformlarındaki güncellenen Eğitimler.
Okulailebirliği faaliyetleri	Aile Birliği, okul ile aile arasında bütünleşmeyi gerçekleştirmek, veli ve okul arasında iletişimi ve iş birliğini sağlamak
Öğrencilere yönelik faaliyetler	Oryantasyon, Akademik destek ve Mesleki Rehberlik Çalışmaları
Ölçme değerlendirme faaliyetleri	Öğrenci başarısının değerlendirilmesi
Öğrenme ortamlarına yönelik faaliyetler	Teknolojik gelişmeler doğrultusunda takip edilen yenilikler
Ders dışı faaliyetler	Kurs, Seminer ve Workshoplar

2.6 Paydaş Analizi

Paydaş analizi kapsamında, öncelikle paydaşlar belirlenerek iç ve dış paydaş olarak tasnif edilmiştir. Katılımcılığı artırmak ve paydaş görüşlerini plana yansıtabilmek amacıyla anket uygulaması, mülakat, atölye çalışması ve toplantılardan yararlanılmıştır.

Tablo 6. Paydaş Sınıflandırma ve Önceliklendirme Tablosu

PAYDAŞLAR	İÇPAYDAŞ	DIŞ PAYDAŞ	ÖNCELİĞİ (5 Yüksek Öncelik -1 Düşük Öncelik)
Millî Eğitim Bakanlığı		*	5
Valilik		*	5
İl Millî Eğitim Müdürlüğü		*	5
Kaymakamlık		*	5
İlçe Millî Eğitim Müdürlüğü		*	5
Öğretmenler	*		5
Öğrenciler	*		5
Veliler		*	5
Okul Aile Birliği	*		5
Diğer çalışanlar	*		5
Gökçeada Belediyesi		*	4
Çanakkale 18 Mart Üni.		*	3
Güvenlik Güçleri (Emniyet, Jandarma)		*	4
Muhtarlık		*	4
Sivil Toplum Kuruluşları		*	3

Paydaş anketlerine ilişkin ortaya çıkan temel sonuçlar şu şekildedir:
Öğrenci Anketi Sonuçları:

Tablo 7. Anket Sonuçları

GÖKÇEADA MESLEKİ VE TEKNİK ANADOLU LİSESİ STRATEJİK PLANI (2019-2023)			
“ İÇ PAYDAŞ ÖĞRENCİ GÖRÜŞ VE DEĞERLENDİRMELERİ” ANKET FORMU			
SIRA NO	GÖSTERGELER	SONUÇ	SONUÇ %
1	İhtiyaç duyduğumda okul çalışanlarıyla rahatlıkla görüşebiliyorum.	3,03	60,51
2	Okul müdürü ile ihtiyaç duyduğumda rahatlıkla konuşabiliyorum.	2,82	56,32
3	Okulun rehberlik servisinden yeterince yararlanabiliyorum.	3,07	61,37
4	Okula ilettiğimiz öneri ve isteklerimiz dikkate alınır.	3,03	60,60
5	Okulda kendimi güvende hissediyorum.	3,01	60,26
6	Okulda öğrencilerle ilgili alınan kararlarda bizlerin görüşleri alınır.	3,19	63,76
7	Öğretmenler yeniliğe açık olarak derslerin işlenişinde çeşitli yöntemler kullanmaktadır.	2,97	59,32
8	Derslerde konuya göre uygun araç gereçler kullanılmaktadır.	3,11	62,22
9	Teneffüslerde ihtiyaçlarımı giderebiliyorum.	3,12	62,31
10	Okulun içi ve dışı temizdir.	2,96	59,23
11	Okulun binası ve diğer fiziki mekanlar yeterlidir.	3,12	62,48
12	Okul kantininde satılan malzemeler sağlıklı ve güvenlidir.	3,13	62,65
13	Okulumuzda yeterli miktarda sanatsal ve kültürel faaliyetler düzenlenmektedir.	3,50	69,91
GENEL DEĞERLENDİRME		3,08	61,61

Öğretmen Anketi Sonuçları:

GÖKÇEADA MESLEKİ VE TEKNİK ANADOLU LİSESİ STRATEJİK PLANI (2019-2023)			
“ İÇ PAYDAŞ ÖĞRETMEN GÖRÜŞ VE DEĞERLENDİRMELERİ” ANKET FORMU			
SIRA NO	GÖSTERGELER	SONUÇ	SONUÇ %
1	KARİYER BELİRLEME	3	60%
2	İLETİŞİM	3,555556	71%
3	Yetkilendirme (Çalışanın görevi ile ilgili güçlü kılınması)	3,533333	71%
4	Fırsat eşitliği	3,2	64%
5	Kararlara Katılım	3,111111	62%
6	Yönetimden memnuniyet	4	80%
7	Takdir, tanıma sistemi	2,916667	58%
8	Performans Değerlendirme	2,444444	49%
9	Okulun vizyon, misyon ve değerlerine ilişkin algılamalar	2,333333	47%
10	Destek	3,466667	69%
11	Okulda bulunan araç, gereç	3	60%
12	Okul ortamı	3,111111	62%
13	Öğretmene okul tarafından sağlanması gereken hizmetler	3,333333	67%
	Genel memnuniyet	3,259259	65%
GENEL DEĞERLENDİRME		3,161772	63%

Veli Anketi Sonuçları:

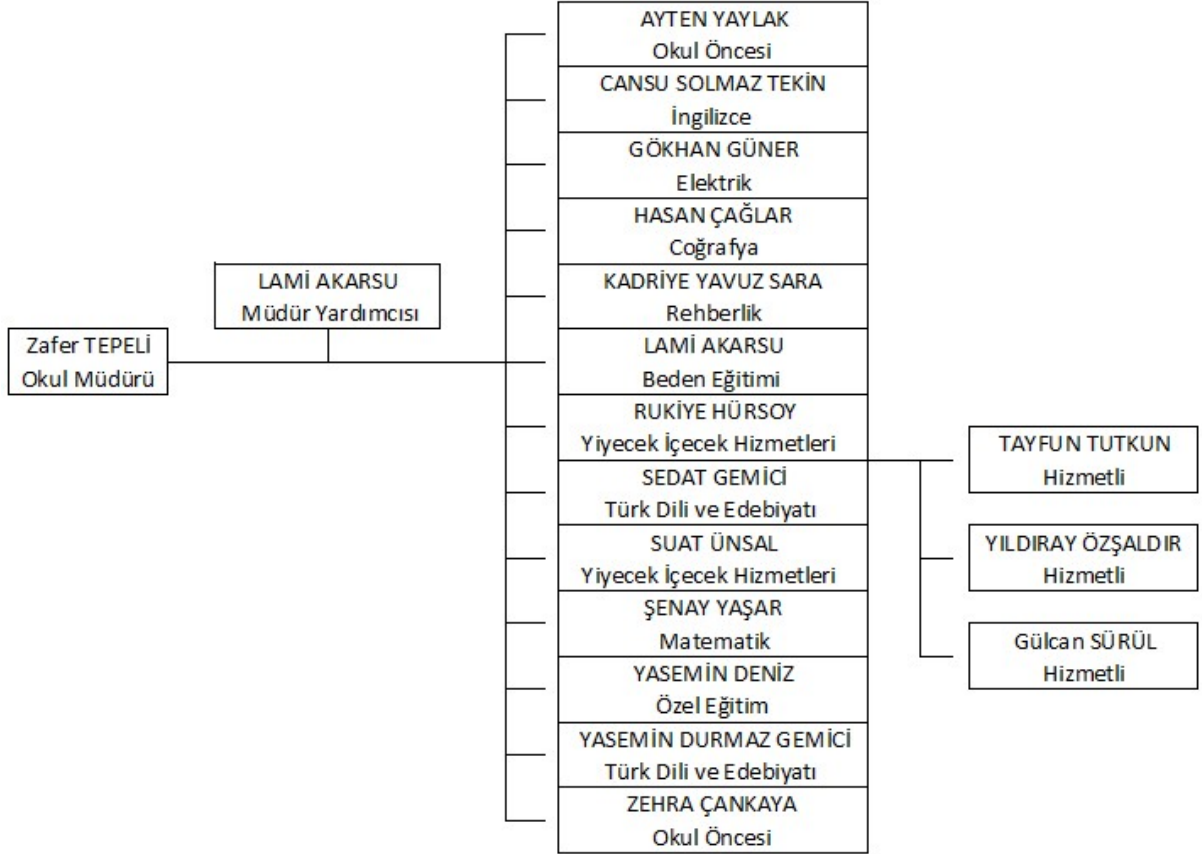
GÖKÇEADA MESLEKİ VE TEKNİK ANADOLU LİSESİ			
STRATEJİK PLANI (2019-2023)			
“ İÇ PAYDAŞ VELİ GÖRÜŞ VE DEĞERLENDİRMELERİ” ANKET FORMU			
SIRA NO	GÖSTERGELER	SONUÇ	SONUÇ %
1	İhtiyaç duyduğumda okul çalışanlarıyla rahatlıkla görüşebiliyorum.	4,68	93,6
2	Bizi ilgilendiren okul duyurularını zamanında öğreniyorum.	3,75	75,00
3	Öğrencimle ilgili konularda okulda rehberlik hizmeti alabiliyorum.	3,00	60,00
4	Öğrenci devamsızlık bilgilerine rahatlıkla ulaşabiliyorum.	4,90	98
5	Güvenilirlik (Okulun Yöneticilerine, öğretmenlerine, diğer personeline)	4,62	92,4
6	Okulda yabancı kişilere karşı güvenlik önlemleri alınmaktadır.	2,58	51,67
7	Okulda bizleri ilgilendiren kararlarda görüşlerimiz dikkate alınır.	4,08	81,6
8	E-Okul Veli Bilgilendirme Sistemi ile okulun internet sayfasını düzenli olarak takip ediyorum.	3,92	78,33
9	Çocuğumun okulunu sevdiğini ve öğretmenleriyle iyi anlaştığını düşünüyorum.	3,67	73,33
10	Okul, teknik araç ve gereç yönünden yeterli donanıma sahiptir.	3,17	63,33
11	Okul her zaman temiz ve bakımlıdır.	3,92	78,4
12	Okulun binası ve diğer fiziki mekanlar yeterlidir.	3,58	71,6
13	Okulumuzda yeterli miktarda sanatsal ve kültürel faaliyetler düzenlenmektedir.	3,46	69,2
GENEL DEĞERLENDİRME		3,29	65,90

Anket sonucu %60 üzeri olanlar koyu renkle gösterilmiştir.

2.7 Kuruluş İçi Analiz

Bu bölümde; teşkilat yapısı, insan kaynaklarının yetkinlik düzeyi, kurum kültürü, teknoloji ve bilişim altyapısı, fiziki ve mali kaynaklara ilişkin analizlere yer verilmiştir.

2.7.1 Teşkilat Şeması



Şekil-4: Teşkilat Şeması

2.7.2 İnsan Kaynakları

Bu bölümde; okulumuz personeline ilişkin nicel veriler ile personelin sahip olduğu niteliklerin analizi yapılmıştır.

Okul/kurumda çalışanlar ve görevleri belirlenir. Ayrıca;

- Kurumun sahip olduğu toplam norm kadro sayısı,
- Çalışan toplam personel sayısı,
- İhtiyaç duyulan branşlar ve ihtiyaç sayısı,
- Buna bağlı olarak yapılan istihdam sayısı,
- Personelin nasıl atandığı,
- Varsa geçici personelin alındığı kaynağı,
- Kadrosu olmayıp da sözleşmeli çalıştırılan personelin sayısı,
- Eğitim düzeyi, gönüllü olarak aldığı diğer görevler,
- Okul/kuruma son -en az- iki yılda gelen giden personel sayısı mümkün ise neden okul/kurumdan tayin istedikleri,
- Ortalama okulda çalışma yılı,
- Ortalama hizmet içi eğitim saati,
- Çalışana verilen ödül ve ceza sayısı gibi hususlar tablo hâlinde düzenlenebilir.
- Okul/kurumda çalışan yönetici, öğretmen, diğer personelin görevlerinin neler olduğu belirlenmelidir.

(Bu Bölümde verilen tablolar örneklendirmek amacıyla verilmiştir. Okul/kurum tablo çeşitliğini sağlayabilir.)

Tablo 8. Çalışanların Görev Dağılımı

Çalışanın Ünvanı	Görevleri
Okul/Kurum Müdürü	Genel idare
MüdürBaşYardımcısı	-
MüdürYardımcısı	Öğrenci İşleri, Personel İşleri
Atölye ve Bölüm Şefleri	Atölye İş ve İşlemleri vb.
Öğretmenler	Eğitim – Öğretim, Komisyonlar vb.
Yönetim İşleri ve Büro Memuru	-
Yardımcı Hizmetler Personeli	Bakım Onarım, Okul Temizliği vb.

Tablo 9. İdari Personelin Hizmet Süresine İlişkin Bilgiler

Hizmet Süreleri	2024 Yılı İtibarıyla	
	Kişi Sayısı	%
1-4Yıl	0	0
5-6Yıl	0	0
7-10Yıl	0	0
10 ve Üzeri	2	%100

Tablo 10. Öğretmenlerin Hizmet Süreleri - Yıl İtibarıyla -

Hizmet Süreleri	Branşı	Kadın	Erkek	Hizmet Yılı	Toplam
1-3Yıl	Yiyecek İçecek Hizmetleri	1			1
4-6Yıl					
7-10Yıl	Elektrik-Elektronik Teknolojisi/İngilizce/Özel Eğitim/Beden Eğitimi	2	1		3
11-15Yıl	Özel Eğitim, Türk Dili ve Edebiyatı, Matematik, Rehberlik, İngilizce, Coğrafya, Okul Öncesi	6	3		8
16-20					
20 ve üzeri	Elektrik-Elektronik Teknolojisi, Yiyecek İçecek Hizmetleri		2		2

Tablo 11. Kurumdaki Mevcut Hizmetli/ Memur Sayısı

	Görevi	Erkek	Kadın	Eğitim Durumu	Hizmet Yılı	Toplam
1	Memur	0	0	0	0	0
2	Hizmetli	3	1	Lise mezunu		4

Tablo 12. Okul/kurum Rehberlik Hizmetleri

Mevcut Kapasite				Mevcut Kapasite Kullanımı ve Performans					
Psikolojik Danışman Norm Sayısı	Görev Yapan Psikolojik Danışman Sayısı	İhtiyaç Duyulan Psikolojik Danışman Sayısı	Görüşme Odası Sayısı	Danışmanlık Hizmeti Alan			Rehberlik Hizmetleri ile İlgili Düzenlenen Eğitim/Paylaşım Toplantısı vb. Faaliyet Sayısı		
				Öğrenci Sayısı	Öğretmen Sayısı	Veli Sayısı	Öğretmenlere Yönelik	Öğrencilere Yönelik	Velilere Yönelik
1	1	0	1	147	23	41	5	4	4

2.7.3 Teknolojik Düzey

Okulumuzun teknolojik altyapısı ve teknolojiyi kullanabilme düzeyine ilişkin analizi yapılmıştır.

Tablo13. Teknolojik Araç-Gereç Durumu

Araç-Gereçler	Mevcut Durum	İhtiyaç
BİLGİSAYAR	15	10
YAZICI	6	
LAPTOP	2	
TARAYICI	1	
YANSITICI	6	

Tablo14. Fiziki Mekân Durumu

Fiziki Mekân	Var	Yok	Adedi	İhtiyaç
Öğretmen Çalışma Odası	*		1	
Ekipman Odası	*		1	
Kütüphane	*		1	
Rehberlik Servisi	*		1	
Resim Odası		*		1
Müzik Odası		*		1
Çok Amaçlı Salon		*		1
Spor Salonu		*		1

2.7.4 Mali Kaynaklar

Okul/Kurumun mali kaynak analizi aşağıda belirtilmiştir.

Tablo 15. Kaynak Tablosu

Kaynaklar	2024	2025	2026	2027	2028	Toplam
Genel Bütçe	674.126,78	876.364,81	1.139.274,26	1.481.056,54	1.925.373,50	6.096.195,88
Okul Aile Birliği	65.232,78	84.802,61	110.243,39	143.316,41	186.311,34	589.906,53
Özel İdare	0,00	0,00	0,00	0,00	0,00	0,00
Kira Gelirleri	0,00	0,00	0,00	0,00	0,00	0,00
Döner Sermaye	328.900,00	427.570,00	555.841,00	722.593,30	939.371,29	2.974.275,59
Dış Kaynak/ Projeler	0,00	0,00	0,00	0,00	0,00	0,00
Diğer	0,00	0,00	0,00	0,00	0,00	0,00
TOPLAM	1.068.259,56	1.388.737,43	1.805.358,65	2.346.966,25	3.051.056,12	9.660.378,01

Tablo 16. Gelir-Gider Tablosu

YILLAR	2021		2022		2023	
HARCAMA KALEMLERİ	GELİR	GİDER	GELİR	GİDER	GELİR	GİDER
Temizlik		2.019,00		9.414,80		15.590,00
Küçük Onarım		9.659,00		24.966,58		55.529,00
Bilgisayar Harcamaları						
Büro Makinaları Harcamaları	94.204,55	2.344,00	241.639,09	3.360,25	337.063,39	22.420,00
Telefon						
Sosyal Faaliyetler						
Kırtasiye		10.920,52		4.064,40		5.579,00
GENEL		24.942,52		41.806,03		99.118,00

2.7.5 İstatistiki Veriler

Tablo 17. Öğrenci sayıları

ÖĞRENCİ SAYILARI	2021	2022	2023
Genel Mevcut	101	131	171
Ortalama Sınıf Mevcudu	12,6	13,4	14,7
En fazla öğrencisi olan sınıf	22	22	20
En az öğrencisi olan sınıf	4	3	5
Kaynaştırma Öğrencisi	4	5	5

Tablo 18. Açılan Kurslar

Açılan Kurslar (DYK)	2021		2022		2023	
	ÖĞRENCİ	ÖĞRETMEN	ÖĞRENCİ	ÖĞRETMEN	ÖĞRENCİ	ÖĞRETMEN
COĞRAFYA	12	1	11	1	0	0
EDEBİYAT	14	1	12	1	0	0
TARİH	12	1	11	1	0	0
MATEMATİK	16	1	16	1	0	0

Tablo 19.Sosyal Faaliyetler

SOSYAL FAALİYETLER	2021			2022			2023		
	ÖĞRENCİ	ÖĞRETMEN	VELİ	ÖĞRENCİ	ÖĞRETMEN	VELİ	ÖĞRENCİ	ÖĞRETMEN	VELİ
29 EKİM CUMHURİYET BAYRAMI	97	15	15	102	13	10	124	12	22
19 MAYIS ATATÜRKÜ ANMA GENÇLİK VE SPOR BAYRAMI	85	7	7	98	4	8	112	3	10
10 KASIM ATATÜRK'Ü ANMA	90	3	8	103	4	12	101	4	5
18 MART ÇANAKKALE ZAFERİ VE ŞEHİTLERİ ANMA	75	2	10	80	2	4	108	1	8
12 MART İSTİKLAL MARŞININ KABÜLÜ	83	3	7	88	3	15	104	4	9
MESLEKİ TANITIM GÜNLERİ	95	1	0	100	1	0	132	1	0

Tablo 20.Personel Devam Durumu

PERSONEL DEVAM DURUMU	2021	2022	2023
HAFTALIK SEVK SAYISI (ORTALAMA)	0,5	0,4	0,5
HAFTALIK RAPOR SAYISI (ORTALAMA)	0,3	0,2	0,3
İZİN SÜRELERİ (GÜN)	0,6	0,5	0,5

2.8Çevre Analizi (PESTLE)

Çevre analiziyle okul/kurum üzerinde etkili olan veya olabilecek politik, ekonomik, sosyo-kültürel, teknolojik, yasal çevresel dış etkenlerin tespit edilmesi amaçlanmıştır.

Tablo 21. PESTLE Analiz Tablosu

Politik-Yasaletkenler	Ekonomik etkenler
<p>* Milli Eğitim Bakanlığının yasa, yönetmelik ve mevzuatların sürekli yenilenmesi</p> <p>* Bölgede bulunan sivil toplum kuruluşların yeterince eğitime destek vermemesi</p> <p>* Eğitim imkânları Mesleki çeşitlilik açısından Gökçeada yerine Çanakkale ilini yakın olması nedeniyle gençlerin özellikle üniversite eğitimi için bu illeri tercih etmesine sebep oluyor</p>	<p>* İlçemizde bulunan hayırseverlerin eğitime yönelik desteklerin artması ve bunların teşvik edilmesi</p> <p>* Doğa turizmi açısından ilçemizin zengin kaynaklara sahip olması</p> <p>* Mesleki eğitim öğrenimi gören öğrencilerin mezun olduktan sonra iş sahalarının kısıtlı olması nedeniyle iş bulamamaları, meslek liselerinin başarılı öğrenciler tarafından tercih edilmemesine sebep olmaktadır</p> <p>* Bölgede daha önce eğitime destek veren devlet ve özel iş sahalarının gittikçe azalması nedeniyle eğitime katkı verme oranında azalmaya neden olmaktadır</p> <p>*Gelir dağılımdaki dengesizlikten dolayı okullar arasında ki haksız rekabet ilçemizde eğitimi olumsuz etkileyen sorunlardandır</p>
Sosyokültürel etkenler	Teknolojik etkenler
<p>*Aile yapısındaki boşanma sayısının artması nedeniyle öğrencilerin eğitimdeki başarılarının düşmesine neden olmakta ve disiplin sorunların arttığı görülmüştür.</p> <p>*Toplumun kişisel gelişimini olumlu yönde etkileyecek sosyal, kültürel alanların yetersiz olması</p> <p>*Sosyal sorumluluk projelerinde ki sayısının yetersiz olması ve sosyal sorumluluk alanında hizmet veren STK ve Dernekler arasında iletişim yetersizliği</p> <p>* Kız çocuklarının eğitim hakkına saygı gösterilmesi ve okutulması ilimizde eğitimi olumlu yönde etkileyen etmenlerdendir</p> <p>* Aileler arasında ki eğitim seviyesinde ki farkın fazla olması kültür çakışmasına neden olmaktadır</p> <p>* Eğitimi iş bulma aracı olarak görülmemesi öğrencilerin üzerinde ki baskının azalmasını sağlamakta</p> <p>* Şiddet içeren ve toplumu olumsuz etkileyen medya programlarının fazla olması öğrenci davranışlarını etkilediğinden disiplinsiz davranışların armasına neden olmakta</p>	<p>* Hükümetin eğitimde teknolojiye önem vermesi ve desteklemesi</p> <p>* Öğretmen ve öğrencilerin internet üzerinde bilgiye hızlı ve kolay ulaşabiliyor olması</p> <p>* Sosyal medyanın öğrencilerin kişisel gelişimini olumlu veya olumsuz etkilemesi</p> <p>* E-Okul ve MEBBİS programlarının hayata geçirilmiş olması nedeniyle öğrenciye ve personele ait bilgilere hemen ulaşabiliyor olmasını sağlamakta</p> <p>* Bilgi teknolojisinde ki hızlı gelişmesi nedeniyle kişilerin sürekli kendilerini geliştirmesine katkı vermekte</p> <p>* Öğrenciler arasında yaygın şekilde oynanan online oyunlara aşırı bağımlılık</p>

--	--

Çevresel Etkenler

- Bölgenin ada olmasından dolayı, deniz ve yaz turizmi; sörf, dalış ve yüzme vb. gibi alanların ilgi görmesini sağlıyor.
- Bölge ikliminin kış aylarında ılıman olması nedeniyle olumsuz hava şartlarından dolayı okullar sürekli tatil edilmediğinden eğitimde aksamlar olmamaktadır.
- Taşra da yaşayan nüfus ile merkez nüfus arasında ki yaşayış biçiminin çok farklı olmasından eğitime ve kültürel ihtiyaçlara bakış açısı değişmektedir.
- Turizm bölgesi olması dolayısıyla oluşan değişken nüfus yoğunluğu
- Bitki örtüsü,
- Doğal kaynakların korunması için yapılan çalışmalar,
- Çevrede yoğunluk gösteren hastalıklar,
- Doğal afetler (deprem kuşağında bulunma, Covid19, kene vakaları vb.)

2.9 Güçlü ve Zayıf Yönler ile Fırsatlar ve Tehditler (GZFT) Analizi

Tablo 22. GZFT Listesi

İç Çevre	
Güçlü Yönler	Zayıf Yönler
<ul style="list-style-type: none">İlçedeki tek meslek lisesi olmamız	<ul style="list-style-type: none">Branşlarda kadro yetersizliği
<ul style="list-style-type: none">Alanında yeterli kadromuzun bulunması	<ul style="list-style-type: none">Ada koşullarından kaynaklanan ulaşım problemleri
<ul style="list-style-type: none">Çalışanlar arasında hoşgörü ve karşılıklı saygıya dayanan uyum ve paylaşımın yüksek olması	<ul style="list-style-type: none">Güdülenme yetersizliği
<ul style="list-style-type: none">Kriz anlarında kadronun hızlı bir şekilde organize olması	<ul style="list-style-type: none">Okuma alışkanlığının az olması
<ul style="list-style-type: none">Okul-veli-öğrenci işbirliğine verilen önem	<ul style="list-style-type: none">Öğrenci ve velilerin hedefler konusundaki bilinçsizlikleri
Okulumuzun ilçe çapında gördüğü saygı ve değer	

Dış Çevre	
Fırsatlar	Tehditler
<ul style="list-style-type: none">Dış paydaşlar ve sektörün mesleki eğitime sağladığı destek	<ul style="list-style-type: none">Bazı alan öğrencilerinin staj ve istihdam sorunu
<ul style="list-style-type: none">Okulumuzun ilçe merkezinde olması	<ul style="list-style-type: none">Öğrencilerin kendilerine karşı olan özgüven eksiklikleri ve geleceğe karşı hedefsizlikleri
<ul style="list-style-type: none">Milli Eğitim Bakanlığı tarafından meslek liselerine verilen önem	<ul style="list-style-type: none">Sektörün eğitimsiz ve sertifikasız eleman yetiştirmesi
*Nitelikli yetişmiş ara elemana duyulan ihtiyaç	<ul style="list-style-type: none">İlköğretimde öğrencilere yapılan yönlendirmenin yetersizliği ve sistemden kaynaklanan eksikliklerden dolayı akademik eğitim yapma yeterliliğine sahip olan öğrencilerin meslek liselerini tercih etmemesi
	<ul style="list-style-type: none">Adanın deprem bölgesi olması

2.10 Tespit ve İhtiyaçların Belirlenmesi

Durum analizi çerçevesinde gerçekleştirilen tüm çalışmalardan elde edilen veriler; paydaş anketleri, toplantı tutanakları vs. göz önünde bulundurularak özet bir bakış geliştirilmesi sürecidir. Oluşturulan tablo amaç ve hedeflere ulaşmak için temel yapıyı oluşturacaktır. Tablo 19’te farklı durum analizi bulguları için birer örnek tespit ve ihtiyaçlar alanı örneklendirilmiştir.

Tablo 23. *Tespit ve İhtiyaçların Belirlenmesi*

Durum Analizi Aşamaları	Tespitler	İhtiyaçlar
Uygulanmakta Olan Stratejik Planın Değerlendirilmesi	İzleme ve değerlendirme çalışmalarında eksiklikler saptanmıştır.	İzleme ve değerlendirme için etkin bir sistem kurulması, verilerin zamanında ve eksiksiz raporlanması.
Paydaş Analizi	Aileler ile iletişim ve işbirliği yetersizdir. Sektörle protokol iş birlikleri yetersizdir.	Aileler ve sektörle ilişkileri güçlendirecek bir ekosistemin kurulması.

3.BÖLÜM

GELECEĞE BAKIŞ

3. GELECEĐE BAKIŐ

Okul M¼d¼rl¼g¼m¼z¼n Misyon, vizyon, temel ilke ve deđerlerinin oluŐturulması kapsamında ¼đretmenlerimiz, ¼đrencilerimiz, velilerimiz, ¼alıŐanlarımız ve diđer paydaŐlarımızdan alınan g¼r¼Őler, sonucunda stratejik plan hazırlama ekibi tarafından oluŐturulan Misyon, Vizyon, TemelDeđerler; Okulumuz ¼st kuruluna sunulmuŐ ve ¼st kurul tarafından onaylanmıŐtır.

3.1 Misyon

Misyonumuz ¼đrencilerimizi bilimsel d¼Ő¼nen, ¼zsaygısı ve ¼zg¼veni y¼ksek, aydın, bilgiyi yorumlayabilen, ileri g¼r¼Ől¼ ve hayat boyu ¼đrenmeyi alıŐkanlık haline getirmiŐ, topluma duyarlı, ¼z¼m ¼reten bireyler olarak yetiŐtirmektedir.

3.2 Vizyon

Her gencin ¼đrencisi olmak istediđi, okul kadrosunun huzur ve disiplin i¼erisinde ¼alıŐtıđı, mezun ettiđi ¼đrencilerinin bilimsel ve teknolojik yeniliklere a¼ık, alanında iyi yetiŐmiŐ ve kendi ¼z geliŐimini destekleyen bireyler olmalarını hedeflemekteyiz.

3.3 Temel Deęerler

1. Teknolojik geliřmeleri takip eden,
2. Öğrenci merkezli eğitim anlayışına sahip,
3. Kendimize ve öğrencilerimize güvenen, özgüveni yüksek,
4. Atatürk ilke ve inkıllarını benimseyen,
5. İş birlięi içerisinde çalışmaya önem veren,
6. Yenilikçi, tarafsız, topluma ve çevreye saygılı, insan haklarını değer veren bireyler yetiřtirmek.
7. Etik değerleri öncelik veren
8. Eğitimde yeni yaklaşımlara açıklık
9. Başarı ve çalışmanın ödüllendirilmesi

3.4 Amaç, Hedef ve Performans Göstergesi ile Stratejiler

Belirlenen vizyona ulaşmak için durum analizi sonucunda ortaya çıkan ihtiyaçlar çerçevesinde aşağıdaki amaçlar ve bu amaçları gerçekleştirmeye yönelik hedefler belirlenmiştir. Bu çalışmalar yapılırken her bir hedef için hedef kartları oluşturulmuştur.

4.1. Amaçlar

- Erişim ve Eğitim Öğretime Katılım
- Eğitim ve Öğretimde Kalite
- Kurumsal Kapasite

Okulumuz yukarıdaki 3 tema altında amaç, hedef, performans göstergeleri ile stratejileri okulumuzun türü ve yapısal özelliklerimize göre belirlenmiştir. Amaçlar belirlenirken Tespitler ve İhtiyaçlar Tablosu'ndan faydalanılmıştır.

4.2. Hedefler

Hedefler, amaçların gerçekleştirilmesine yönelik öngörülen çıktı ve sonuçların tanımlanmış bir zaman dilimi içerisinde nitelik ve nicelik olarak ifadesidir. Hedeflerin miktar ve zaman cinsinden ifade edilebilir.

4.3. Performans Göstergeleri

Performans göstergeleri, okul kurumun hedeflerine ne kadar etkili bir şekilde ulaştığını gösteren ve performansının ölçülebilir değerleridir. Belirli bir faaliyetin başarı düzeyini veya arzu edilen bir hedefe doğru ilerlemeyi değerlendirmek için yaygın olarak kullanılır

Tablo 24. Amaç, Hedef, Göstergeler ve Stratejilere İlişkin Tablolar

TEMA	EĞİTİM-ÖĞRETİME ERİŞİM ve KATILIM								
Amaç 1	Öğrencilerin eğitim ve öğretime etkin katılımlarıyla süreci tamamlamalarını sağlamak.								
Hedef 1.1	Öğrencilerin okula erişim, devam ve okulu tamamlama oranları artırılacaktır.								
Performans Göstergeleri	Hedefe Etkisi	Başlangıç Değeri 2023	2024	2025	2026	2027	2028	İzleme Sıklığı	Rapor Sıklığı
PG 1.1.1 Bir eğitim ve öğretim yılında devamsızlık süresi 20 günden (mazeretli ve mazeretsiz) fazla olan öğrenci oranı (%)	20	24	22	20	18	16	14	Aylık	6 ay
PG 1.1.2 Bir eğitim ve öğretim yılında sınıf tekrar eden öğrenci oranı (%)	20	1	0	0	0	0	0	Aylık	6 ay
PG 1.1.3 Bir eğitim ve öğretim yılında örgün eğitimden ayrılan öğrenci oranı (%)	20	1	0	0	0	0	0	Aylık	6 ay
PG 1.1.4 Okula kayıt olanların mezun olma oranı (%)	20	80	82	84	86	88	90	Aylık	6 ay
PG 1.1.5 Bir eğitim ve öğretim yılında destekleme ve yetiştirme kurslarına kayıt yaptıran öğrenci oranı (%)	20	10	12	14	16	18	20	Aylık	6 ay
Koordinator Birim	Okul idaresi								
İş birliği Yapılacak Birimler	Devamsızlık izleme komisyonu								
Riskler	<ol style="list-style-type: none"> 1. Ekonomik ve sosyal nedenlerle okul terklerinin fazla oluşu 2. Destekleme kurslarının her okul türünde her derste açılmaması 3. Öğrencilerin örgün eğitim dışında okuma istekleri 								

Stratejiler	S1. Öğrencilerin devamsızlık nedenleri belirlenecek, öğrenci ve veli iş birliğiyle bu nedenleri ortadan kaldırmaya yönelik çalışmalar yürütülecektir. S2. Öğrenci devamsızlığının olumsuz etkilerini azaltmaya yönelik eksik kazanımların giderilmesi, sosyal etkinlikler, uzaktan öğrenme olanaklarına ilişkin farkındalık çalışmaları gibi telafi tedbirleri alınacaktır. S3. Okul ortamının öğrenciler için cazip hale gelmesini sağlayacak sosyal, sportif vb. imkânlar artırılabilecektir. S4. Sınıf tekrarı nedenleri araştırılarak buna yönelik önleyici tedbirler geliştirilecektir. S5. DYK kurslarına devamsızlık nedenleri araştırılarak devamsızlığı azaltacak çalışmalar yapılacaktır.
Maliyet Tahmini	550.811,03 TL
Tespitler	Ekonomik nedenlerle okul terklerinin fazla olması
İhtiyaçlar	Ailelere örgün eğitimi destekleyici burs ve kırtasiye vb. teşvikler verilmesi

TEMA	EĞİTİM-ÖĞRETİME ERİŞİM ve KATILIM								
Amaç 1	Öğrencilerin eğitim ve öğretime etkin katılımlarıyla süreci tamamlamalarını sağlamak.								
Hedef 1.2	Öğrencilerin ders dışı etkinliklere katılım oranları artırılabilecektir.								
Performans Göstergeleri	Hedef Etkisi	Başlangıç Değeri 2023	2024	2025	2026	2027	2028	İzleme Sıklığı	Rapor Sıklığı
PG 1.2.1 Bir eğitim ve öğretim yılında bilimsel, sosyal, kültürel, sanatsal ve sportif alanlarda kurum içi ve kurum dışı en az iki faaliyete katılan öğrenci oranı (%)	40	75	77	79	81	83	85	Aylık	6 ay
PG 1.2.2 Bir eğitim ve öğretim yılında en az iki toplum hizmeti faaliyetine katılan öğrenci oranı (%)	30	85	87	89	91	93	95	Aylık	6 ay
PG 1.2.3 Bir eğitim ve öğretim yılında yerel, ulusal ve uluslararası proje, yarışma vb. etkinliklere katılan öğrenci oranı (%)	30	0	2	4	6	8	10	Aylık	6 ay
Koordinatör Birim	Okul İdaresi								
İş birliği Yapılacak Birimler	Rehberlik Servisi, Sosyal Kulüpler								
Riskler	1.Öğrencilerin katılım isteksizliği 2.Sonuçların zamanında raporlanmaması 3.Velilerin öğrenci katılımına izinleri								

Stratejiler	<p>S1. Her bir öğrencinin bir kulüp faaliyetinde aktif olarak yer alması sağlanarak kulüp faaliyetlerinin etkinliği artırılacaktır.</p> <p>S2. Öğrencilerin seviyelerine uygun olarak toplumsal sorunların çözümüne katkı sağlamak amacıyla afet ve acil durum, çevre, eğitim, spor, kültür ve turizm, sağlık ve sosyal hizmetler alanlarında toplum hizmeti faaliyetlerine katılımları artırılacaktır.</p> <p>S3. Öğrencilerin yerel, ulusal ve uluslararası proje ve yarışmalara katılmaları teşvik edilecektir.</p> <p>S4. Okulda eğitimi verilen meslek alanlarının öğretim programı kazanımlarına uygun olarak kurum dışı etkinliklere katılım teşvik edilecektir.</p> <p>S5. Okulda oluşturulacak bilim kulübü aracılığıyla yerel düzeyde etkinliklerin düzenlenmesi sağlanacaktır.</p>
Maliyet Tahmini	330.486,62TL
Tespitler	Faaliyetlere öğrenci katılımının özendirilmesi
İhtiyaçlar	Faaliyetler sırasında maddi ihtiyaçların giderilmesi Faaliyetlerin zamanında duyurulması

TEMA	EĞİTİM-ÖĞRETİMDE KALİTE								
Amaç 2	Ulusal ve uluslararası alanda mesleki yeterliliği ile kabul gören, mesleki değerlere sahip, yaratıcı, yenilikçi, girişimci, üretken, ekonomiye değer katan ehil işgücü yetiştirilmesi sağlanacaktır.								
Hedef 2.1	Öğrencilerin genel derslerdeki başarı ortalamaları artırılacaktır.								
Performans Göstergeleri	Hedefe Etkisi	Başlangıç Değeri 2023	2024	2025	2026	2027	2028	İzleme Sıklığı	Rapor Sıklığı
PG2.1.1. Matematik dersi not ortalaması	20	46	48	50	52	54	56	Aylık	6 ay
PG2.1.2. Türk dili ve Edebiyatı dersi not ortalaması	20	65	67	69	71	73	75	Aylık	6 ay
PG2.1.3. Ortak dersler not ortalaması	20	72	74	76	78	80	82	Aylık	6 ay
PG2.1.4. Yabancı dil dersleri not ortalaması	20	65	67	69	71	73	75	Aylık	6 ay
PG2.1.5. Öğrenci başına okunan kitap ortalaması	20	1,6	3,6	5,6	7,6	9,6	11,6	Aylık	6 ay
Koordinatör Birim	Okul idaresi								
İş birliği Yapılacak Birimler	Zümre başkanları ve Sınıf rehber öğretmenleri								
Riskler	<p>1.Öğrencilerin hazır bulunuşluk düzeylerinin düşük oluşu</p> <p>2.Sonuçların zamanında raporlanmaması</p> <p>3.Müfredatın öğrenci grubu için akademik olarak yüksek oluşu</p>								

Stratejiler	S1. Öğrencilerin genel derslerdeki kazanım eksiklikleri tespit edilerek destekleme ve yetiştirme kurslarıyla akademik yeterliklerinin artırılması sağlanacaktır. S2. Uzaktan eğitim videoları aracılığıyla öğrencilerin tamamlayıcı ve destekleyici eğitim almaları sağlanacaktır. S3. Okulda düzenlenen münazara, panel vb. etkinlikler vasıtasıyla öğrencilerin dili kullanma ve kendilerini ifade etme becerileri geliştirilecektir. S4. Öğrencilerin kitap okumasını teşvik etmek için etkinlikler düzenlenecektir. S5. Okul içinde makale, kompozisyon yazma, resim yapma vb. yarışmalar düzenlenecek ve öğrencilerin ödüllendirilmesi sağlanacaktır.
Maliyet Tahmini	550.811,03 TL
Tespitler	Verilerin zamanında raporlaştırılması
İhtiyaçlar	Etkinliklere katılımın özendirilmesi Etkinlik duyurularının zamanında ve hedef kitleye uygunluğunun gözetilmesi

TEMA	EĞİTİM-ÖĞRETİMDE KALİTE								
Amaç 2	Ulusal ve uluslararası alanda mesleki yeterliliği ile kabul gören, mesleki değerlere sahip, yaratıcı, yenilikçi, girişimci, üretken, ekonomiye değer katan ehil işgücü yetiştirilmesi sağlanacaktır.								
Hedef 2.2	Öğrencilerin mesleki beceri ve yetkinlikleri geliştirilecektir.								
Performans Göstergeleri	Hedef Etkisi	Başlangıç Değeri 2023	2024	2025	2026	2027	2028	İzleme Sıklığı	Rapor Sıklığı
PG 2.2.1 Meslek dersleri yıl sonu puan ortalaması	20	80	82	84	86	88	90	Aylık	6 ay
PG2.2.2. Beceri eğitimi yıl sonu puan ortalaması	20	90	92	94	96	98	100	Aylık	6 ay
PG2.2.3. Beceri eğitimi alan öğrencilerden işletmenin öğrenci becerileri ile ilgili memnuniyet oranı	20	90	92	94	96	98	100	Aylık	6 ay
PG2.2.4. Beceri eğitimi alan öğrencilerden işletmenin mesleki etik ile ilgili memnuniyet oranı	20	80	82	84	86	88	90	Aylık	6 ay
PG2.2.5. Öğrencilerin beceri eğitimi aldıkları işletmeden memnuniyet oranı	20	90	92	94	96	98	100	Aylık	6 ay
Koordinatör Birim	Okul İdaresi								
İş birliği Yapılacak Birimler	Alan Şefleri								

Riskler	1. Öğrencilerin proje üretimindeki isteksizliği 2. Projeler için uygun zaman, mekan ve ekipman ayarlanması 3. Proje çalışmasına katılanların ödüllendirilmesi
Stratejiler	S1. Meslek derslerinde proje tabanlı yöntem kullanılarak öğrencilerin analiz, sentez ve değerlendirme becerilerinin geliştirilmesi sağlanacaktır. S2. Bakanlık tarafından hazırlanan eğitim-iş ahlaki ve öğrenci yeterlilikleri anketlerinin işletmeler ve öğrenciler tarafından doldurması sağlanacaktır. Anket sonuçları değerlendirilerek sonuçlara uygun stratejiler belirlenecektir. S3. Öğrencilerin atölye ve laboratuvar derslerinde fiziki mekân sorumluluğu alması sağlanarak öğrencilerde sorumluluk bilinci geliştirilecektir. S4. Mesleki ve teknik eğitimle ilgili yerel, ulusal ve uluslararası boyutta düzenlenen etkinliklere katılım sağlanacaktır. S5. Öğrencilerin alanlarında becerilerini geliştirmelerini, mesleki yeterliklerinin farkına varmalarını sağlamak amacıyla fikri mülkiyet alanında çalışmalar geliştirilecektir.
Maliyet Tahmini	550.811,03 TL
Tespitler	Proje çalışmasına katılanların ödüllendirilmesi
İhtiyaçlar	Zaman, mekan ve ekipman ihtiyaçları

TEMA	EĞİTİM-ÖĞRETİMDE KALİTE									
Amaç 2	Ulusal ve uluslararası alanda mesleki yeterliliği ile kabul gören, mesleki değerlere sahip, yaratıcı, yenilikçi, girişimci, üretken, ekonomiye değer katan ehil işgücü yetiştirilmesi sağlanacaktır.									
Hedef 2.3	Bir üst öğrenime yerleşen mesleki ve teknik ortaöğretim öğrencileri sayısı artırılabilecektir.									
Performans Göstergeleri	Hedef Etkisi	Başlangıç Değeri 2023	2024	2025	2026	2027	2028	İzleme Sıklığı	Rapor Sıklığı	
PG2.3.1. Alanında bir üst öğrenime yerleşen öğrenci oranı	40	2	4	6	8	10	12	Aylık	6 ay	
PG2.3.2. Ön lisans programlarına yerleşen öğrenci oranı	30	1	3	5	7	9	11	Aylık	6 ay	
PG2.3.3. Lisans programlarına yerleşen öğrenci oranı	30	0	2	4	6	8	10	Aylık	6 ay	
Koordinatör Birim	Okul İdaresi									
İş birliği Yapılacak Birimler	Alan şefleri ve Okul Rehber Öğretmeni									
Riskler	1.Öğrencilerin sınavlar için hazırlayan sınav odaklı müfredatın olmaması 2.Öğrencilerin sınavları katılım konusunda isteksiz oluşu 3.Akademik düzeylerinin yeterli seviyede olmaması									

Stratejiler	S1. Destekleme ve yetiştirme kurslarıyla öğrencilerin genel bilgi ve kültür derslerindeki yeterlilikleri arttırılacaktır. S2. Dijital platformlarla öğrenciler akademik anlamda desteklenecektir. S3. Öğrencileri ilgi, yetenek ve ihtiyaçları doğrultusunda bir üst öğrenim programına hazırlayacak mesleki ve eğitsel rehberlik faaliyetleri yürütülecektir.
Maliyet Tahmini	330.486,62TL
Tespitler	Öğrencilere akademik alanlarla ilgili tanıtıcı seminerler düzenlemesi
İhtiyaçlar	Destekleme ve yetiştirme kurslarının bütün okullarda açılması

TEMA	EĞİTİM-ÖĞRETİMDE KALİTE									
Amaç 2	Ulusal ve uluslararası alanda mesleki yeterliliği ile kabul gören, mesleki değerlere sahip, yaratıcı, yenilikçi, girişimci, üretken, ekonomiye değer katan ehil işgücü yetiştirilmesi sağlanacaktır.									
Hedef 2.4	Öğrencilerin akademik ve yaşam becerileri geliştirilmesi için rehberlik faaliyetleri güçlendirilecektir.									
Performans Göstergeleri	Hedef Etkisi	Başlangıç Değeri 2023	2024	2025	2026	2027	2028	İzleme Sıklığı	Rapor Sıklığı	
PG2.4.1. Öğrenci görüşmeleri sayısı	20	82	87	92	97	102	107	Aylık	6 ay	
PG2.4.2. Veli görüşmeleri sayısı	20	23	26	29	32	35	38	Aylık	6 ay	
PG2.4.3. Öğretmen görüşmeleri sayısı	20	17	19	21	23	25	27	Aylık	6 ay	
PG2.4.4. Düzenlenen etkinlik sayısı	20	14	16	18	20	22	24	Aylık	6 ay	
PG2.4.5. Bireysel ve grup başarısını artırma uygulamaları sayısı	20	12	14	16	18	20	22	Aylık	6 ay	
Koordinatör Birim	Okul İdaresi									
İş birliği Yapılacak Birimler	Alan şefleri, Öğretmenler, Veliler, Mezunlar ve Sektör temsilcileri									
Riskler	1. Görüşme günlerinin mesai saatlerinde olması 2. Mezun ve sektör temsilcisi katkısının istenen düzeyde olmaması 3. Kariyer günleri düzenlemenin zorlukları									
Stratejiler	S1. Sınıf rehber öğretmen ve okul rehber öğretmen arasındaki çalışma iş birliği güçlendirilerek sağlıklı ruh yapısına sahip, kendisini keşfetmeyi öğrenmiş mutlu bireyler yetiştirmeyi sağlamak amacıyla etkinlikler/uygulamalar gerçekleştirilecektir. S2. Rehberlik faaliyetlerinin önemi ile ilgili öğretmenlere yönelik farkındalık faaliyetleri geliştirilecektir. S3. Öğrencilerin yaş dönem özellikleri, bu dönemde karşılaşılabilecek sorunlar ve bu sorunlarla baş etme, öğrenci-veli sağlıklı iletişim kurma yöntemleriyle ilgili velilere yönelik etkinlikler düzenlenerek velilerin eğitim süreçlerinde yer alması sağlanacaktır. S4. Mesleki ve teknik ortaöğretimden mezun ve alanlarında başarı sağlamış bireylerle birlikte kariyer günleri düzenlenerek öğrencilerin motivasyonlarının artırılması sağlanacaktır. S5. Sektörle iş birliği içinde seminer düzenlenerek öğrencilerde girişimcilik konusunda farkındalıklarının artırılması sağlanacaktır.									

Maliyet Tahmini	550.811,03 TL
Tespitler	Kariyer günlerinin düzenlenmesi ve sektör ziyaretlerinin yapılması
İhtiyaçlar	Mezun desteğinin dernek bulunmadığından olmaması

TEMA	EĞİTİM-ÖĞRETİMDE KALİTE								
Amaç 2	Ulusal ve uluslararası alanda mesleki yeterliliği ile kabul gören, mesleki değerlere sahip, yaratıcı, yenilikçi, girişimci, üretken, ekonomiye değer katan ehil işgücü yetiştirilmesi sağlanacaktır.								
Hedef 2.5	Sektörle işbirlikleri artırılarak öğrencilerin pratik deneyim, burs ve istihdam imkânları artırılacaktır.								
Performans Göstergeleri	Hedefe Etkisi	Başlangıç Değeri 2023	2024	2025	2026	2027	2028	İzleme Sıklığı	Rapor Sıklığı
PG2.5.1. Sektörle iş birliği kapsamında imzalanan protokol sayısı	20	42	44	46	48	50	52	Aylık	6 ay
PG2.5.2. Protokol kapsamında beceri eğitimi alan öğrenci sayısı	20	42	44	46	48	50	52	Aylık	6 ay
PG2.5.3. Protokol kapsamında düzenlenen işbaşı eğitimlerine katılan öğretmen sayısı	20	2	3	4	5	6	7	Aylık	6 ay
PG2.5.4. Protokol kapsamında burs alan öğrenci sayısı	20	0	1	2	3	4	5	Aylık	6 ay
PG2.5.5. Protokol imzalanan kurum / kuruluşlarda mezuniyetten sonra istihdam edilen öğrenci sayısı	20	2	4	6	8	10	12	Aylık	6 ay
Koordinatör Birim	Okul İdaresi								
İş birliği Yapılacak Birimler	Alan şefleri, Koordinatör öğretmenler								
Riskler	1. Sektörlerin protokol konusunda isteksizliği 2. Meslek Alanlarına uygun protokol hazırlanamaması 3. Protokol yükümlülüklerin takibinin yapılması								

Stratejiler	S1. Öğrencilerin burs, staj/beceri eğitimi ve istihdam imkânlarını artırmak, öğretmenlerin mesleki gelişimlerini sağlamak amacıyla işbaşı eğitimleri düzenlemek için mesleki ve teknik ortaöğretimde eğitimi verilen alanlarda sektörel iş birliğini güçlendirecek protokollerin sayısı artırılacaktır. S2. İmzalanan protokollerin yürütülme süreçleri ve uygulama sonuçları izlenerek elde edilen veriler ulusal boyutta oluşturulan protokol izleme sistemine girilecektir. S3. Merkezi ve mahallî düzeyde protokoller kapsamında düzenlenen işbaşı eğitimlerine öğretmenlerin katılımı sağlanacaktır. S4. Okul yöneticilerinin sektörle iletişim ve iş birliği becerileri güçlendirilecektir.
Maliyet Tahmini	550.811,03 TL
Tespitler	Alana uygun sektör firmalarının belirlenmesi
İhtiyaçlar	Protokol konusunda Bakanlığın yönlendirici olması

TEMA	KURUMSAL KAPASİTE								
Amaç 3	Okulun amaçlarına ulaşmasını sağlayacak kurumsal imkân ve yetkinlikler verimli ve sürdürülebilir bir şekilde geliştirilecektir.								
Hedef 3.1	Okulun fiziki mekânlarının okulun ihtiyaç ve hedefleri doğrultusunda iyileştirilmesi sağlanacaktır.								
Performans Göstergeleri	Hedefe Etkisi	Başlangıç Değeri 2023	2024	2025	2026	2027	2028	İzleme Sıklığı	Rapor Sıklığı
PG3.1.1. İyileştirilen fiziki mekân (derslik, spor salonu, kütüphane, pansiyon vb.) sayısı	25	5	6	7	8	9	10	Aylık	6 ay
PG3.1.2. Sektörle iş birliği içerisinde yenilenen atölye ve laboratuvar sayısı	25	0	1	2	2	2	2	Aylık	6 ay
PG3.1.3. Fiziksel mekanların temizlik ve hijyenine ilişkin memnuniyet oranı (%)	25	70	74	79	83	88	92	Aylık	6 ay
PG3.1.4. Altyapı ve donatım eksikliği bulunan fiziksel birim sayısı	25	3	2	1	0	0	0	Aylık	6 ay
Koordinatör Birim	Okul İdaresi								
İş birliği Yapılacak Birimler	Alan şefleri, Zümre Başkanları, Sektör Temsilcileri, Mezunlar, Veliler, Okul Aile Birliği								
Riskler	1. Mekan iyileştirmelerinin maliyetli olması 2. İstenen ödeneklerin zamanında gelmemesi 3. Ekipman ve yazılımların 5 yıl içerisinde demode olması ve yenilenme zorunluluğu								

Stratejiler	S1. Okulun fiziki mekânlarının durum tespiti yapılacak ve iyileştirilmesi için önceliklendirilmiş bir plan doğrultusunda çalışmalar yapılacaktır. S2. Fiziki mekânların iyileştirilmesi için kamu idareleri, belediyeler ve işverenlerle iş birlikleri yapılacaktır. S3. Atölye ve laboratuvarların iyileştirilmesi için sektör ile iş birlikleri yapılacaktır. S4. Bilişim altyapısını güçlendirmek amacıyla sektörle iş birlikleri yapılacaktır. S5. Temizlik ve hijyen memnuniyet düzeyi belirlemek için anketler uygulanarak yapılacak değerlendirmeler sonucunda gerekli tedbirler alınacaktır.
Maliyet Tahmini	440.648,82 TL
Tespitler	Mezun ve Okul Aile Birliği ile işbirliği yapılması
İhtiyaçlar	Materyallerinin ve yazılımların yenilenmesi

TEMA	KURUMSAL KAPASİTE								
Amaç 3	Okulun amaçlarına ulaşmasını sağlayacak kurumsal imkân ve yetkinlikler verimli ve sürdürülebilir bir şekilde geliştirilecektir.								
Hedef 3.2	Okul yöneticilerinin ve öğretmenlerin mesleki gelişimleri güçlendirilecektir.								
Performans Göstergeleri	Hedefe Etkisi	Başlangıç Değeri 2023	2024	2025	2026	2027	2028	İzleme Sıklığı	Rapor Sıklığı
PG3.2.1. Hizmet içi eğitim alan yönetici ve öğretmen oranı (%)	20	80	84	88	92	96	100	Aylık	6 ay
PG3.2.2. İş başı eğitim alan atölye ve laboratuvar öğretmeni oranı (%)	20	50	55	60	65	70	75	Aylık	6 ay
PG3.2.3. Hizmet içi eğitim alan genel bilgi ve kültür dersleri öğretmeni oranı (%)	20	90	92	94	96	98	100	Aylık	6 ay
PG3.2.4. Hizmet içi eğitim alan atölye ve laboratuvar öğretmeni oranı (%)	20	80	84	88	92	96	100	Aylık	6 ay
PG3.2.5. Uzaktan hizmet içi eğitime katılan öğretmen oranı (%)	20	40	45	50	55	60	65	Aylık	6 ay
Koordinatör Birim	Okul İdaresi								
İş birliği Yapılacak Birimler	Personelden Sorumlu Müdür Yardımcısı, Öğretmenler								
Riskler	1. Öğretmenlerin hizmet içi katılım isteksizliği 2. Yeterli sayıda ve kapsamda kursların açılmaması 3. İşbaşı eğitimlerin olmaması								

Stratejiler	S1. Okul yöneticilerinin ve öğretmenlerin mesleki gelişim ihtiyaçları tespit edilerek, bu ihtiyaçları gidermeye yönelik bir mesleki gelişim planı hazırlanacaktır. S2. Sektörle yapılan iş birlikleri kapsamında atölye ve laboratuvar öğretmenlerinin iş başı eğitim almaları sağlanacaktır. S3. Kültür öğretmenlerinin alanlarında mesleki gelişimlerini ve öğretmenlik yeterliklerini geliştirmek için yerel ve merkezi düzeyde eğitim almaları sağlanacaktır. S4. Atölye ve laboratuvar öğretmenlerinin alanlarında mesleki gelişimlerini ve öğretmenlik yeterliklerini geliştirmek için yerel ve merkezi düzeyde eğitim almaları sağlanacaktır. S5. Okul yöneticilerinin ve öğretmenlerin uzaktan hizmet içi eğitimlere katılmaları teşvik edilecektir.
Maliyet Tahmini	550.811,03 TL
Tespitler	Sektörde işbaşı eğitimleri gerekliliği
İhtiyaçlar	Hizmetçi kurslarının sayısının ve katılımcı sayısının artırılması

TEMA	KURUMSAL KAPASİTE								
Amaç 3	Okulun amaçlarına ulaşmasını sağlayacak kurumsal imkân ve yetkinlikler verimli ve sürdürülebilir bir şekilde geliştirilecektir.								
Hedef 3.3	Eğitim ve öğretimin bilişsel, duyuşsal ve davranışsal açıdan sağlıklı ve güvenli bir ortamda gerçekleştirilmesi için okul sağlığı ve güvenliği geliştirilecektir.								
Performans Göstergeleri	Hedef Etkisi	Başlangıç Değeri 2023	2024	2025	2026	2027	2028	İzleme Sıklığı	Rapor Sıklığı
PG3.3.1. Atölye ve laboratuvarlarda yaşanan iş kazası sayısı	20	0	0	0	0	0	0	Aylık	6 ay
PG3.3.2. Okulda yaşanan kaza sayısı	10	0	0	0	0	0	0	Aylık	6 ay
PG3.3.3. Bağımlılıkla mücadele ile ilgili konularda eğitim alan öğrenci ve öğretmen sayısı	10	95	100	105	110	115	120	Aylık	6 ay
PG3.3.4. Akran zorbalığı ve siber zorbalıkla ilgili konularda eğitim alan öğrenci ve öğretmen sayısı	10	88	92	96	100	104	108	Aylık	6 ay
PG3.3.5. Sağlıklı beslenme ve obezite ile ilgili konularda verilen eğitim alan öğrenci ve öğretmen sayısı	10	90	94	98	102	106	110	Aylık	6 ay

PG3.3.6. Hijyen, gıda güvenliği, bulaşıcı hastalıklar ile ilgili konularda verilen eğitim alan öğrenci ve öğretmen sayısı	10	78	82	86	90	94	98	Aylık	6 ay
PG3.3.7. Disiplin kuruluna sevk edilen olayı sayısı	10	5	4	3	2	1	0	Aylık	6 ay
PG3.3.8. Sivil savunma eğitimlerine katılan öğrenci ve öğretmen sayısı	10	90	94	98	102	106	110	Aylık	6 ay
PG3.3.9. Afet ve acil durum tatbikat sayısı	10	3	4	5	6	7	8	Aylık	6 ay
Koordinatör Birim	Okul idaresi								
İş birliği Yapılacak Birimler	Alan Şefleri / Disiplin Komisyonu / Afete Hazırlık Kulübü								
Riskler	1. İSG Talimatlarına uyma konusunda direnç gösteren bireyler 2. Akran zorbalığının ve disiplin olaylarının tehdit oluşturması 3. Hijyen, afet ve sivil savunma konularında eğitim ve tatbikat azlığı								
Stratejiler	S1. Atölye ve laboratuvarlarda iş kazası yaşanmaması için bilgilendirme faaliyetleri yapılacak ve eğitim ortamları iş güvenliği ve sağlığına uygun hâle getirilecektir. S2. Öğrenci, öğretmen ve velilerde farkındalık oluşturmak için bağımlılıkla mücadele, akran zorbalığı, siber zorbalık, sağlıklı beslenme ve obezite, hijyen, bulaşıcı hastalıklar ve gıda güvenliği gibi konularda alan uzmanları ile iş birliğinde eğitimler düzenlenecektir. S3. Okulda yaşanan disiplin olaylarının nedeni rehber öğretmen koordinasyonunda sınıf rehber öğretmeni ve öğrencilerin diğer öğretmenleriyle iş birliğinde tespit edilerek bu konuda çalışmalar yapılarak öğrencilerin ve velilerin farkındalıkları artırılacaktır. S4. Başarılı ve örnek davranış sergileyen öğrencilerin onur belgesiyle ödüllendirilmesi ve bu öğrencilerin diğer öğrencilere örnek olması sağlanacaktır. S5. Doğa, insan ve teknoloji kaynaklı (deprem, sel, heyelan, yangın, çığ ve salgın hastalıklar vd.) afetlere karşı gerekli tedbirlerin alınması için çalışmalar yapılacaktır.								
Maliyet Tahmini	991.459,85TL								
Tespitler	Sürekli ve eğitim içeriklerini güncelleyerek eğitimlerin sürdürülmesi								
İhtiyaçlar	İSG Talimatlarının uygulanması için materyal, kadrolu güvenlik personeli								

TEMA	KURUMSAL KAPASİTE
Amaç 3	Okulun amaçlarına ulaşmasını sağlayacak kurumsal imkân ve yetkinlikler verimli ve sürdürülebilir bir şekilde geliştirilecektir.
Hedef 3.4	Döner Sermaye (DÖSE) faaliyetleri artırılacaktır.

Performans Göstergeleri	Hedef Etkisi	Başlangıç Değeri	2024	2025	2026	2027	2028	İzleme Sıklığı	Rapor Sıklığı
PG3.4.1. DÖSE çalışmasında bulunan alan sayısı	25	5	6	7	8	9	10	Aylık	6 ay
PG3.4.2.DÖSE çalışmalarından ortaya çıkan ürün çeşidi sayısı	25	2	3	4	5	6	7	Aylık	6 ay
PG3.4.3. DÖSE faaliyetinde yer alan öğrenci sayısı	25	4	7	10	13	16	19	Aylık	6 ay
PG3.4.4. DÖSE faaliyetinde yer alan öğretmen sayısı	25	2	3	4	5	6	7	Aylık	6 ay
Koordinatör Birim	Okul İdaresi								
İş birliği Yapılacak Birimler	Koordinatör Müdür Yardımcısı / Alan Şefleri								
Riskler	1. Piyasa koşullarının güncel şekilde takip edilememesi 2. Gerekli malzeme temini için prosedürlerin yoğun olması								
Stratejiler	S1. DÖSE üretilen ürünlerin çeşitlendirilmesi sağlanacaktır. S2. Okulda bulunan uygun alanlarda DÖSE faaliyetlerinin yapılması sağlanacaktır. S3. DÖSE faaliyetlerinin yürütülmesinde sektörle iş birlikleri sağlanacaktır								
Maliyet Tahmini	440.648,82 TL								
Tespitler	Piyasa koşullarının takibinin verimliliği artırdığı								
İhtiyaçlar	Döse Çalışmalarını yakından takip edip yönlendirecek Müdür yardımcısı								

TEMA	KURUMSAL KAPASİTE								
Amaç 3	Okulun amaçlarına ulaşmasını sağlayacak kurumsal imkân ve yetkinlikler verimli ve sürdürülebilir bir şekilde geliştirilecektir.								
Hedef 3.5	İklim değişikliğinin olumsuz etkilerini azaltmak ve çevresel sürdürülebilirliği sağlamak için tasarruf tedbirleri kapsamında enerji verimliliği artırılacaktır.								
Performans Göstergeleri	Hedef Etkisi	Başlangıç Değeri 2023	2024	2025	2026	2027	2028	İzleme Sıklığı	Rapor Sıklığı
PG3.5.1. Elektrik tüketimi miktarı (kw)	25	33370,94	33070,9	32770,9	32470,9	32170,9	31870,9	Aylık	6 ay
PG3.5.2 Su tüketim miktarı (m3)	25	0	0	0	0	0	0	Aylık	6 ay
PG3.5.3. Doğalgaz/akaryakıt/kömür tüketim miktarı (m3/lt/kg)	25	0	0	0	0	0	0	Aylık	6 ay

PG3.5.4. Temiz ve sürdürülebilir enerji kaynaklarından sağlanan enerji miktarı (kw)	25	0	100	200	300	400	500	Aylık	6 ay
Koordinatör Birim	Okul İdaresi								
İş birliği Yapılacak Birimler	MEB, Okul Destek Personeli, Resmi Kurumlar								
Riskler	1. Ödemeler merkezi bütçeden yapıldığından takibinin gerekli görülmemesi 2. Tasarruf tedbirleri konusunda yeterli bilinç bulunmaması 3. Yakıt sisteminin ve kalorifer sisteminin sürekli bakım gerektirmesi								
Stratejiler	S1. Okul elektrik, su ve yakıt tüketimi miktar ve tutar olarak izlenerek tüketimi artıran unsurlar araştırılacak ve verimliliği artıracak tedbirler alınacaktır. S2. Tasarruf tedbirleri kapsamında enerji verimliliği ile ilgili farkındalık çalışmaları yapılacaktır. S3. Enerji tasarrufunun sağlanması için atölye ve laboratuvarlarda tedbir alınmasına yönelik çalışmalar yapılacaktır. S4. Enerji tasarrufuna yönelik proje geliştirilecektir. S5. Temiz ve sürdürülebilir enerji kaynaklarından daha fazla yararlanmak için çalışmalar yapılacaktır.								
Maliyet Tahmini	440.648,82 TL								
Tespitler	Okulda teknik eleman bulunmamasından kaynaklı sorunlar yaşanması								
İhtiyaçlar	Su tesisatı, elektrik tesisatı, petek sistemlerine bakacak kadro eleman								

4.BÖLÜM

MALİYETLENDİRME

4. MALİYETLENDİRME

- Stratejik planda belirlenen hedeflerin plan dönemi için tahmini maliyeti tespit edilmiştir.
- Hedeflere plan döneminden önce erişilmesi öngörülmediğinden 5 yıllık bir zaman dilimini kapsamıştır.
- Hesaplamalar yapılırken ilk üç yıl için harcamalara ilişkin olarak Orta Vadeli Program (OVP) 2024 - 2026'da yer alan enflasyon artış oranı baz alınmıştır. (2024 %33, 2025 % 15, 2026 % 8,5) Son iki yıl ise aritmetik artış oranıyla tahmin edilmiştir.

Tablo 25. Tahmini Maliyet Tablosu

AMAÇ VE HEDEF NO	2024	2025	2026	2027	2028	TOPLAM MALİYET
AMAÇ 1	97.455	126.692	164.699	214.109	278.342	881.298
HEDEF 1.1	60.910	79.182	102.937	133.818	173.964	550.811
HEDEF 1.2	36.546	47.509	61.762	80.291	104.378	330.487
AMAÇ 2	280.184	364.239	473.511	615.564	800.233	2.533.731
HEDEF 2.1	60.910	79.182	102.937	133.818	173.964	550.811
HEDEF 2.2	60.910	79.182	102.937	133.818	173.964	550.811
HEDEF 2.3	36.546	47.509	61.762	80.291	104.378	330.487
HEDEF 2.4	60.910	79.182	102.937	133.818	173.964	550.811
HEDEF 2.5	60.910	79.182	102.937	133.818	173.964	550.811
AMAÇ 3	316.730	411.748	535.273	695.855	904.611	2.864.217
HEDEF 3.1	48.728	63.346	82.350	107.055	139.171	440.649
HEDEF 3.2	60.910	79.182	102.937	133.818	173.964	550.811
HEDEF 3.3	109.637	142.528	185.287	240.873	313.135	991.460
HEDEF 3.4	48.728	63.346	82.350	107.055	139.171	440.649
HEDEF 3.5	48.728	63.346	82.350	107.055	139.171	440.649
AMAÇ TOPLAMI	694.369	902.679	1.173.483	1.525.528	1.983.186	6.279.246
Gen.Yön.Gideri	373.891	486.058	631.876	821.438	1.067.870	3.381.132
TOPLAM KAYNAK	1.068.260	1.388.737	1.805.359	2.346.966	3.051.056	9.660.378,01

5.BÖLÜM

İZLEME VE DEĞERLENDİRME

5. İZLEME VE DEĞERLENDİRME

Stratejik planlarda yer alan amaç ve hedeflere ulaşma durumlarının tespiti ve bu yolla stratejik planlardaki amaç ve hedeflerin gerçekleştirilebilmesi için gerekli tedbirlerin alınması izleme ve değerlendirme ile mümkün olmaktadır. Stratejik Planda yer alan performans göstergelerinin gerçekleşme durumlarının tespiti yılda iki kez yapılacaktır. Her yılın ilk altı ayında ilgili hedefe ait performans göstergelerinin performans düzeyi dikkate alınarak yapılan izlemenin ardından, yılsonu itibarıyla hedeflenen değere ulaşıp ulaşılmadığının analizi yapılacaktır.

Tablo 26. İzleme ve Değerlendirme Süreci

İzleme Değerlendirme Dönemi	Gerçekleştirilme Zamanı	Süreç Açıklaması	Zaman Kapsamı
Birinci Dönem	Her yılın Haziran ayı içerisinde	Göstergelerin gerçekleşme durumları hakkında hazırlanan raporun üst yöneticiye sunulması	Ocak Haziran
İkinci Dönem	İzleyen yılın Şubat ayı sonuna kadar	Göstergelerin gerçekleşme durumları hakkında hazırlanan raporun üst yöneticiye sunulması ve değerlendirilerek gerekli tedbirlerin alınması	Tüm yıl

EKLER:

Ek-1 Okul/kurumlar tarafından uygulanan anketlerin sonuçları ile tablolar şeklinde yer verilecektir.

Ek-2 Stratejik Plan Mimarisi

1. Eğitime ve Öğretime Erişim ve Katılım

1.1. Okula devam ve tamamlama

- 1.1.1. Sınıf tekrarı
- 1.1.2. Okulu bırakma
- 1.1.3. Devamsızlık

1.2. Ders Dışı etkinliklere katılım

- 1.2.1. Kulüp faaliyetleri
- 1.2.2. Gezi, Fuar ve Gözlem Faaliyetleri
- 1.2.3. Sosyal Sorumluluk Faaliyetleri
- 1.2.4. Bölgesel (yerel), Ulusal ve Uluslararası Proje, Yarışma vb. Etkinliklere Katılım

1.3. Özel eğitime ihtiyaç duyan bireylerin erişimi

1.4. Destekleme ve yetiştirme kurslarına katılım ve devam

1.5. Özel politika gerektiren grupların eğitim ve öğretime erişimi (göçmenler, romanlar, mevsimlik tarım işçilerinin çocuklarının eğitimi vd.)

1.6. Uzaktan eğitim faaliyetlerine katılım

1.7. Bir üst öğrenime geçiş

1.8. Mezuniyet oranı

2. Eğitim ve Öğretimde Kalite

2.1. Akademik Kazanımlar

- 2.1.1. Türkçe ve yabancı dil
 - 2.1.1.1. Dinleme
 - 2.1.1.2. Konuşma
 - 2.1.1.3. Okuma
 - 2.1.1.4. Yazma
 - 2.1.1.5. Okunan Kitap Sayısı
 - 2.1.1.6. Okuma, Yazma ve Konuşma Etkinlikleri
- 2.1.2. Matematik
- 2.1.3. Fen Bilimleri
- 2.1.4. Sosyal Bilimler
- 2.1.5. Meslek Dersleri
- 2.1.6. Eğitim Bilişim Ağı

2.2. 21.yy. Becerileri

- 2.2.1. STEM
- 2.2.2. Yapay Zekâ
- 2.2.3. Çevre ve İklim Değişikliği
 - 2.2.3.1. Kaynakların Tasarruflu Kullanımı

- 2.2.4. Finansal Okuryazarlık
- 2.2.5. Dijital Okuryazarlık
- 2.2.6. İletişim ve İş Birliği
- 2.2.7. Bilgi ve Medya Okuryazarlığı
- 2.2.8. Girişimcilik
- 2.2.9. Sosyal ve Kültürlerarası Beceriler
- 2.2.10. Problem Çözme Becerileri (Matematiksel problem çözmeden çatışma çözmeye kadar detaylandırılabilir.)
- 2.2.11. Eleştirel Düşünme Becerileri
- 2.2.12. *Yaratıcılık (Yenilikçilik) ve Bilimsel Araştırma Becerileri
- 2.2.13. Veri Okuryazarlığı
- 2.2.14. Sürdürülebilirlik ve İleri Dönüşüm

2.3. Toplumsal Yaşam Becerileri

- 2.3.1. Sevgi, Saygı, Adalet ve Hoşgörü Kazanımları
- 2.3.2. Ahlaki ve Etik Değerler

2.4. Değerler Eğitimi

- 2.4.1. Okul Hizmetlerine Katılım (temizlik, bakım vb.)
- 2.4.2. Sosyal Sorumluluk Çalışmaları

2.5. Ölçme ve Değerlendirme

- 2.5.1. Okul Sınavları
- 2.5.2. Ulusal Sınavlar
- 2.5.3. Ulusal ve Uluslararası Faaliyetlerde Alınan Dereceler

2.6. Sektöre, Üst Öğrenime Hazırlık ve İstihdam

- 2.6.1. Atölye Eğitimleri
- 2.6.2. Staj Eğitimleri
- 2.6.3. Buluş, Patent, Endüstriyel Tasarım, Marka ve Faydalı Model
- 2.6.4. Mesleki Alan Etkinlikleri
- 2.6.5. Mesleki Eğitime Katkı Sağlayacak İş Birlikleri

2.7. Rehberlik

- 2.7.1. Eğitsel Rehberlik
- 2.7.2. Mesleki Rehberlik
- 2.7.3. Kişisel Rehberlik
- 2.7.4. Oryantasyon
- 2.7.5. Aile rehberliği

3. Kurumsal Kapasite

3.1. Fiziksel İmkânlar ve Donatım

- 3.1.1. Derslikler
- 3.1.2. Spor Salonu
- 3.1.3. Kütüphane
- 3.1.4. Çok amaçlı Salon
- 3.1.5. Öğretmenler Odası
- 3.1.6. İdari Bölümler
- 3.1.7. Okul Bahçesi

- 3.1.8. Atölyeler
- 3.1.9. Laboratuvarlar
- 3.1.10. Yatakhane/Pansiyon
- 3.1.11. Yemekhane
- 3.1.12. Tuvaletler
- 3.1.13. Oyun Alanları
- 3.1.14. Bilişim Sınıfları

3.2. Mali Yönetim

- 3.2.1. Döner Sermaye Gelirleri
- 3.2.2. Mal ve Hizmet Alımları
- 3.2.3. Enerji Verimliliği
- 3.2.4. Kaynak Tasarrufu

3.3. İnsan kaynakları

- 3.3.1. Öğretmenlerin Mesleki Gelişimi
 - 3.3.1.1. Okul Temelli Mesleki Gelişim Faaliyetleri
 - 3.3.1.2. Öğretmen Bilişim Ağı
 - 3.3.1.3. Mahalli Hizmet İçi Eğitimler
 - 3.3.1.4. Aday Öğretmenlik
 - 3.3.1.5. Mentorluk ve Koçluk
 - 3.3.1.6. Ulusal ve Uluslararası İyi Uygulama Örnekleri
 - 3.3.1.7. Personel Ödül Yönetimi
- 3.3.2. Okul Yöneticilerinin Mesleki Gelişimi
 - 3.3.2.1. Öğretmen Bilişim Ağı
 - 3.3.2.2. Mahalli Hizmet İçi Eğitimler
 - 3.3.2.3. Mentorluk ve Koçluk
 - 3.3.2.4. Ulusal ve Uluslararası İyi Uygulama Örnekleri
- 3.3.3. Destek Personelinin Mesleki Gelişimi
- 3.3.4. Motivasyon
- 3.3.5. İş Doyumu
- 3.3.6. Oryantasyon
- 3.3.7. Personelin İyi Olma Hali

3.4. Organizasyon

- 3.4.1. Görev Dağılımı
- 3.4.2. Kurul ve Komisyonlar
- 3.4.3. Okul Aile Birliği
- 3.4.4. Katılımcılık
- 3.4.5. Şeffaflık ve Hesap Verebilirlik
- 3.4.6. İzleme ve Değerlendirme
- 3.4.7. Bilgi ve İletişim Teknolojilerinden Yararlanma
- 3.4.8. Öğrenci İşlerinin Yönetimi
- 3.4.9. Kurum İçi İletişim
- 3.4.10. Okul Toplum İlişkileri
- 3.4.11. Kurumlar Arası İletişim ve İş Birliği

3.5. Okul Saęlıęı ve Gvenlięi

- 3.5.1. Kantin
- 3.5.2. Tuvaletler
- 3.5.3. Temizlik ve Hijyen Farkındalıęı
- 3.5.4. Saęlıklı Beslenme ve Obezite
- 3.5.5. Bulařıcı Hastalıklar
- 3.5.6. Baęımlılıkla Mcadele
- 3.5.7. Gıda Gvenlięi
- 3.5.8. Okul evresi Gvenlięi
- 3.5.9. İř Saęlıęı ve Gvenlięi (Okul Kazaları, Atlye Denetimleri vb.)
- 3.5.10. Zorbalık ve Őiddet

3.6. Sivil Savunma

- 3.6.1. İlk Yardım ve Acil Durum
- 3.6.2. Afet riski azaltma
 - 3.6.2.1. Deprem
 - 3.6.2.2. Sel
 - 3.6.2.3. Heyelan
 - 3.6.2.4. Yangın
 - 3.6.2.5. ıę
 - 3.6.2.6. Salgın hastalıklar

Tablo 27. Strateji Geliřtirme Kurulu

Strateji Geliřtirme Kurulu Bilgileri		
Adı Soyadı	nvani	İmza
ZAFER TEPELİ	OKUL MDR	
LAMİ AKARSU	MDR YARDIMCISI	
HASAN AęLAR	ęRET MEN	
FEVKİYE OLAK	OKUL AİLE BİRLİęİ BAŐKANI	
MER OLAK	VELİ	

EK-3 Örnek İzleme ve Değerlendirme Şablonu

2024-2025 Eğitim Öğretim Yılı Stratejik Plan İzleme ve Değerlendirme Tablosu					
A1					
H1.1					
Hedef 1.1 Performansı					
Sorumlu Birim					
Performans Göstergesi	Hedef Etkisi (%)	Plan Dönemi Başlangıç Değeri *(A)	İzleme Dönemindeki Yıl Sonu Hedeflenen Değer (B)	İzleme Dönemindeki Gerçekleşme Değeri (C)	Performans (%) (C-A)/(B-A)
PG 1.1.1 Her dönem sınıf velilerine yönelik düzenlenen etkinlik sayısı	60	0	1	1	100
PG 1.1.2 En az bir aile eğitimi alan veli oranı (%)	40	25	75	60	70
Hedeflişkin Değerlendirmeler					
2024-2025 eğitim öğretim yılında PG 1.1.1 için performansın %100 oranında gerçekleştiği görülmektedir. 2024-2025 eğitim öğretim yılında PG 1.1.2 için performansı %70 oranında gerçekleştiği göz önünde bulundurularak ailelerin eğitim faaliyetlerine katılımının artırılması için sınıf rehber öğretmenleri aracılığıyla telefon görüşmeleri yapılması planlanmıştır.					

* 2024-2028 dönemini kapsayan stratejik plan için 2023 yılsonu değeridir.

**Her yılın ilk altı ayında, ilgili hedefe ait performans göstergelerinin performans düzeyi dikkate alınarak izlemenin yapıldığı yılın sonu itibarıyla hedeflenen değere ulaşıp ulaşılamayacağını analizi yapılır. Hedeflene değere ulaşılmasını engelleyecek hususlar ve riskler varsa değerlendirilir. Hedeflenen değere ulaşılmasını sağlayacak temel tedbirler kısaca yer verilir.

*PG 1.1.1'in performansının hedefe etkisinin çarpımı ile PG 1.1.2'nin performansının hedefe etkisinin çarpımları sonucunun toplanmasıyla elde edilir. $(\%100 \times \%60) + (\%70 \times \%40) = \%60 + \%28 = \%88$